

# 法務部矯正署臺中女子監獄

## 收容現況及特性

### 一、沿革

本監創立於87年7月1日，座落於大肚山麓，原為臺中監獄易服勞役場及臺中監獄女子外役分監暨其週邊農牧用地，近年來由於社會環境變遷，女性犯罪人數遽增，為紓解受刑人擁擠現象，貫徹分監管理精神，落實男女平權觀念，乃將原規劃為「臺灣臺中女子外役監獄」之新監建築與臺灣臺中監獄之女監合併，成立「臺灣臺中女子監獄」，並於100年1月1日法務部矯正署成立後，更名為「法務部矯正署臺中女子監獄」。

為提升收容人基本人權及行刑處遇品質，法務部擴建本監房舍新大樓，於103年7月18日落成啟用，擴建大樓除增加收容處所、並更新調查分類、教化、作業、戒護、衛生等各項設備，為一建築新穎、設備完善具人性化的現代矯正場所。

本監88年7月2日起與法務部矯正署臺中女子戒治所合署辦公，104年7月1日起接收原法務部矯正署臺中看守所女所收容人，監獄附設臺中看守所女子分所、臺中少年觀護所女子分所，戒治所附設觀察勒戒處所，監獄暨戒治所核定容額為1,396人。



## 二、收容特色

109年8月底在監收容人有1,298人（含受刑人1,236人、受戒治人0人、被告及被管收人47人、成年受觀察勒戒人15人、少年受觀察勒戒人0人、收容少年0人），收容人核定容額為1,396人，超額收容0人，超額收容比率為0%。

表1法務部矯正署臺中女子監獄在監所各類收容人數

單位：人

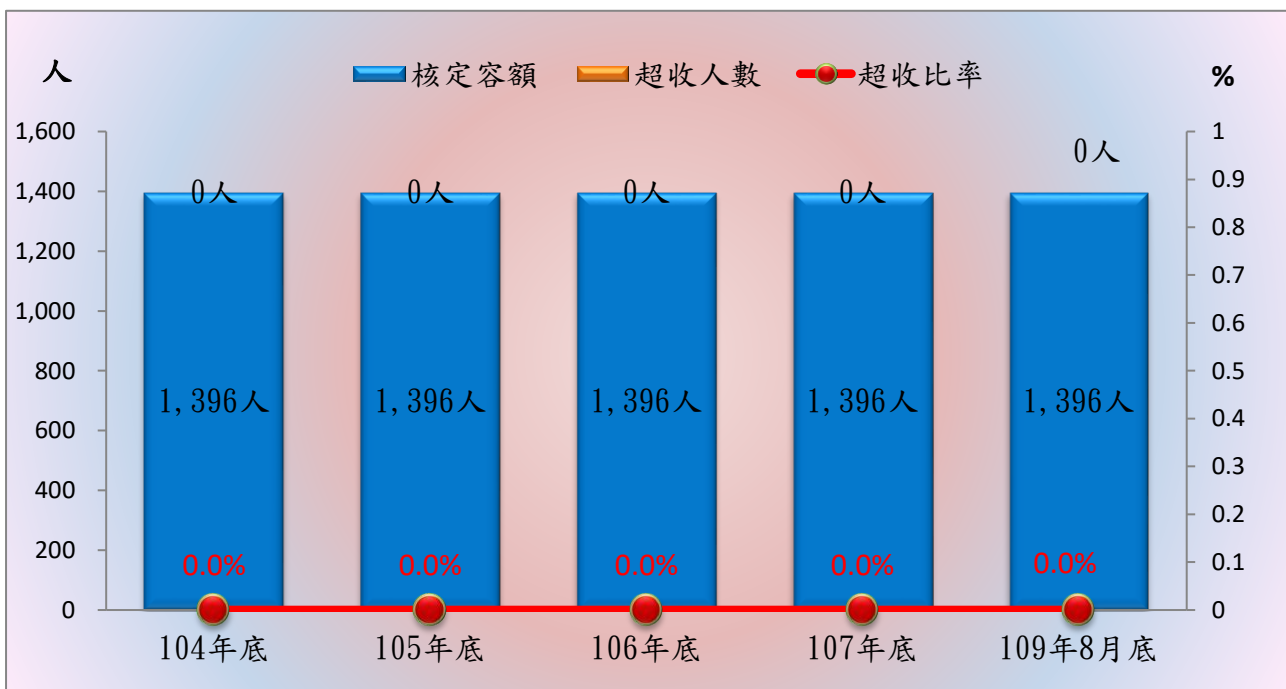
項目別	104年底	105年底	106年底	107年底	109年8月底
總收容人數	1,240	1,344	1,306	1,352	1,298
受刑人	1,166	1,270	1,238	1,276	1,236
受戒治人	1	-	1	1	-
被告及被管收人	45	43	46	56	47
成年受觀察勒戒人	26	27	18	16	15
少年受觀察勒戒人	-	-	1	-	-
收容少年	2	4	2	3	-

表2法務部矯正署臺中女子監獄收容人超額收容狀況

單位：人、%

項目別	104年底	105年底	106年底	107年底	109年8月底
總收容人數	1,240	1,344	1,306	1,352	1,298
核定容額	1,396	1,396	1,396	1,396	1,396
超收人數	-	-	-	-	-
超收比率(%)	-	-	-	-	-

圖1法務部矯正署臺中女子監獄收容人超額收容情形



(二) 在監受刑人罪名

109年8月底在監受刑人為1,234人，其中以毒品罪795人占64.4%最多；其次詐欺罪139人占11.3%；第三為殺人罪37人占3%，三者合計為971人占78.7%。

表3 法務部矯正署臺中女子監獄在監受刑人主要罪名

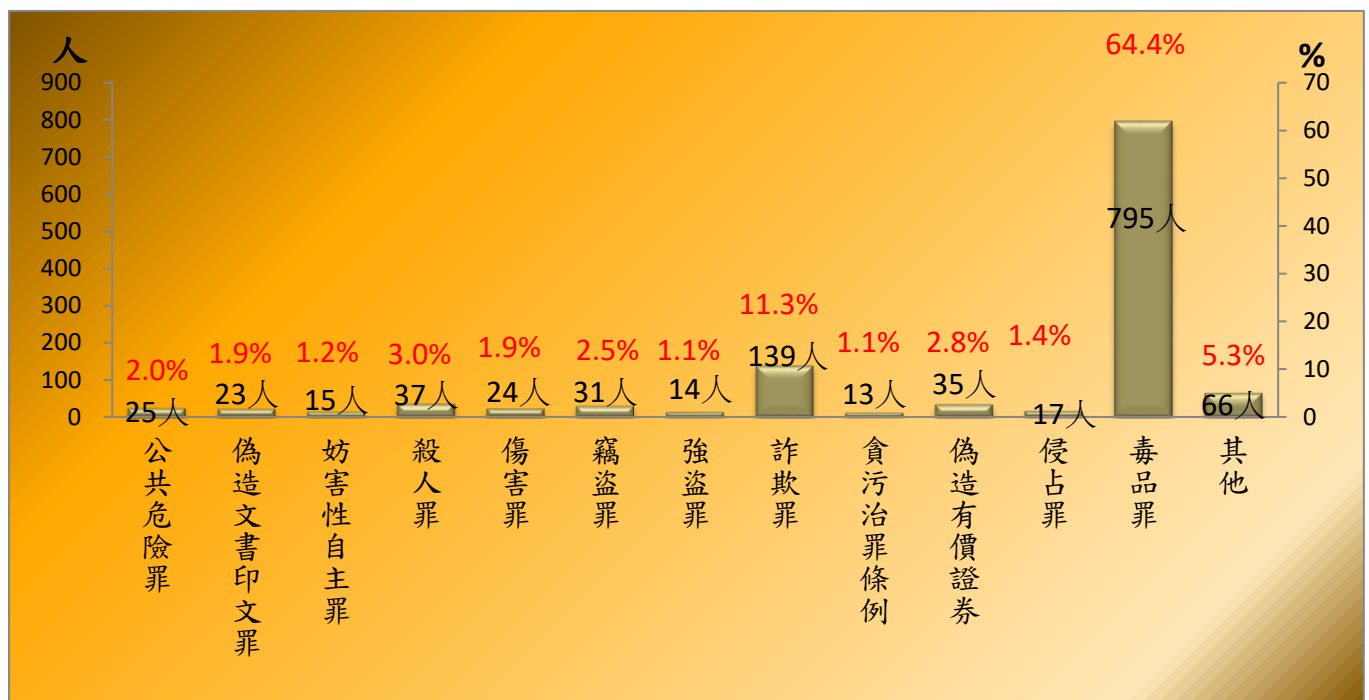
單位：人、%

項目別	104年底	105年底	106年底	107年底	109年8月底	百分比(%)
總計	1,267	1,236	1,276	1,258	1,234	100.0
公共危險罪	42	27	37	40	25	2.0
偽造文書印文罪	27	34	25	24	23	1.9
妨害性自主罪	27	28	23	18	15	1.2
殺人罪	40	36	33	36	37	3.0
傷害罪	22	22	24	21	24	1.9
竊盜罪	28	28	23	26	31	2.5
強盜罪	24	16	15	9	14	1.1
詐欺罪	95	80	109	125	139	11.3
貪污治罪條例	14	8	16	15	13	1.1
偽造有價證券	36	30	48	39	35	2.8
侵占罪	15	18	19	24	17	1.4
毒品罪	808	816	823	797	795	64.4
其他	89	93	81	84	66	5.3

註：毒品罪人數包含毒品危害防制條例、肅清煙毒條例及麻醉藥品管理條例人數，以下同

圖2 法務部矯正署臺中女子監獄在監受刑人主要罪名

109年8月底



(三) 在監受刑人年齡

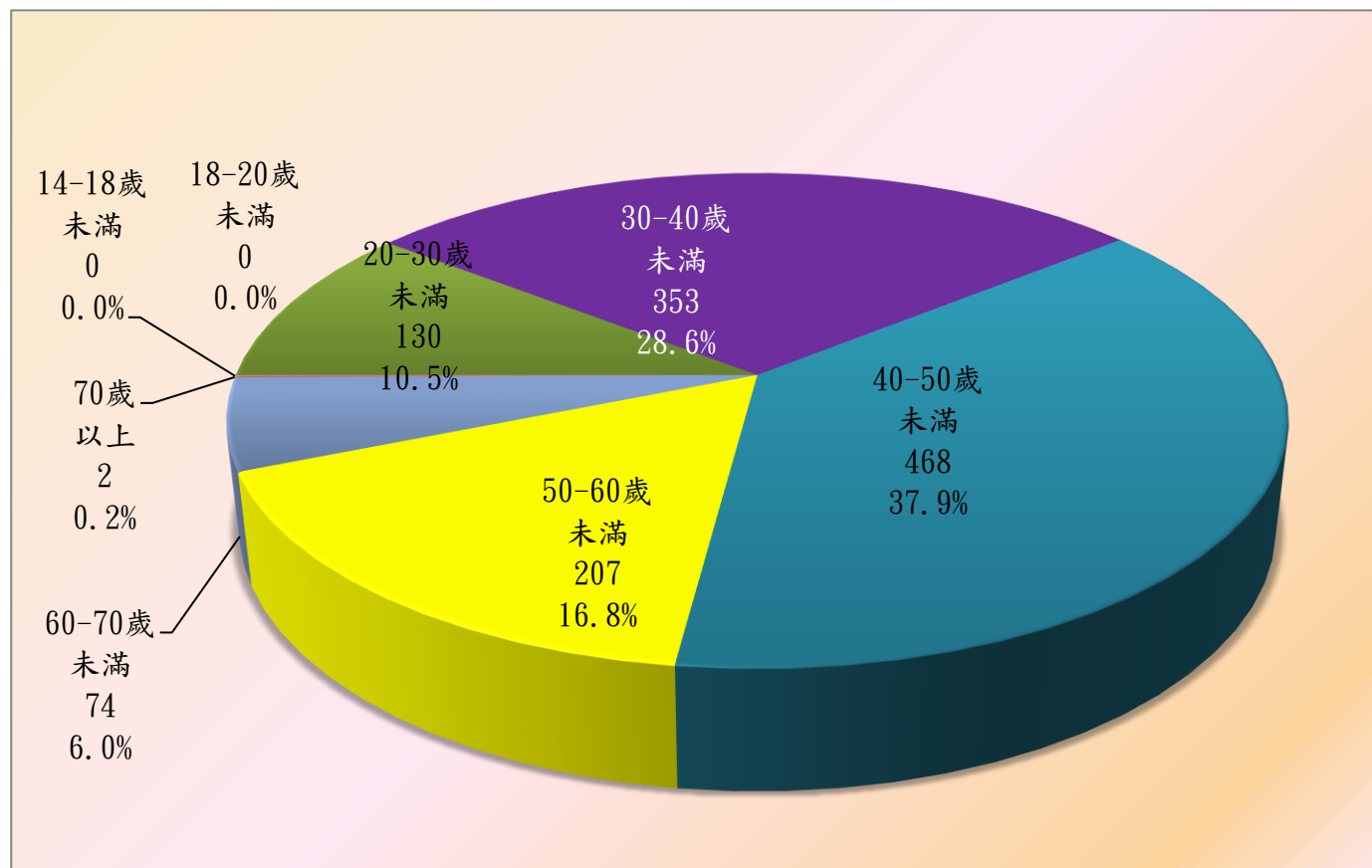
109年8月底在監受刑人為1,234人，其中年齡以40-50歲未滿者468人占37.9%最多；其次為30-40歲未滿者353人占28.6%；第三為50-60歲未滿者207人占16.8%，三者合計為1,028人，占83.3%。

表4 法務部矯正署臺中女子監獄在監受刑人年齡

單位：人、%

年 月	總計	14-18歲 未滿	18-20歲 未滿	20-30歲 未滿	30-40歲 未滿	40-50歲 未滿	50-60歲 未滿	60-70歲 未滿	70歲 以上
104年底	1,267	0	2	130	515	368	190	56	6
105年底	1,236	0	0	109	479	396	184	58	10
106年底	1,276	0	1	125	462	423	196	65	4
107年底	1,258	0	0	128	388	450	210	76	6
109年8月底	1,234	0	0	130	353	468	207	74	2
結構比(%)	100.0	0.0	0.0	10.5	28.6	37.9	16.8	6.0	0.2

圖3 法務部矯正署臺中女子監獄在監受刑人年齡  
109年8月底



(四) 在監受刑人應執行刑刑名

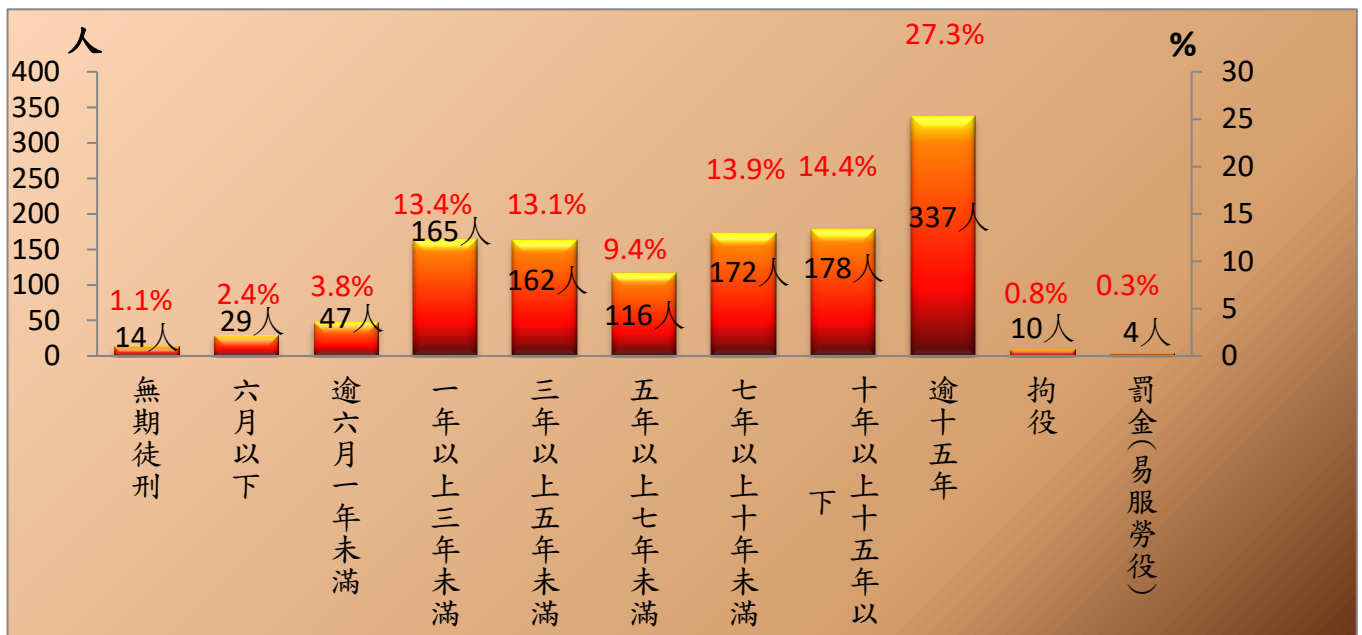
109年8月底在監受刑人為1,234人，其中以逾十五年者337人，占27.3%為最高；十年以上十五年以下者178人，占14.4%次之；七年以上十年未滿者172人，占13.9%再次之。若以十年以上作統計，則合計為529人，占42.8%。

表5 法務部矯正署臺中女子監獄在監受刑人應執行刑刑名

單位：人、%

項 目 別	104年底	105年底	106年底	107年底	109年8月底	百分比(%)
總 計	1,267	1,236	1,276	1,258	1,234	100.0
死 刑	-	-	-	-	-	-
無 期 徒 刑	15	15	17	15	14	1.1
有 期 徒 刑						
六 月 以 下	46	32	44	42	29	2.4
逾 六 月 一 年 未 滿	48	50	48	28	47	3.8
一 年 以 上 三 年 未 滿	195	178	165	177	165	13.4
三 年 以 上 五 年 未 滿	132	146	170	182	162	13.1
五 年 以 上 七 年 未 滿	102	106	122	111	116	9.4
七 年 以 上 十 年 未 滿	186	163	163	161	172	13.9
十 年 以 上 十 五 年 以 下	203	193	199	184	178	14.4
逾 十 五 年	330	333	340	343	337	27.3
拘 役	9	17	7	8	10	0.8
罰 金 ( 易 服 勞 役 )	1	3	1	7	4	0.3

圖4 法務部矯正署臺中女子監獄在監受刑人應執行刑刑名  
109年8月底





(五) 新入監受刑人罪名

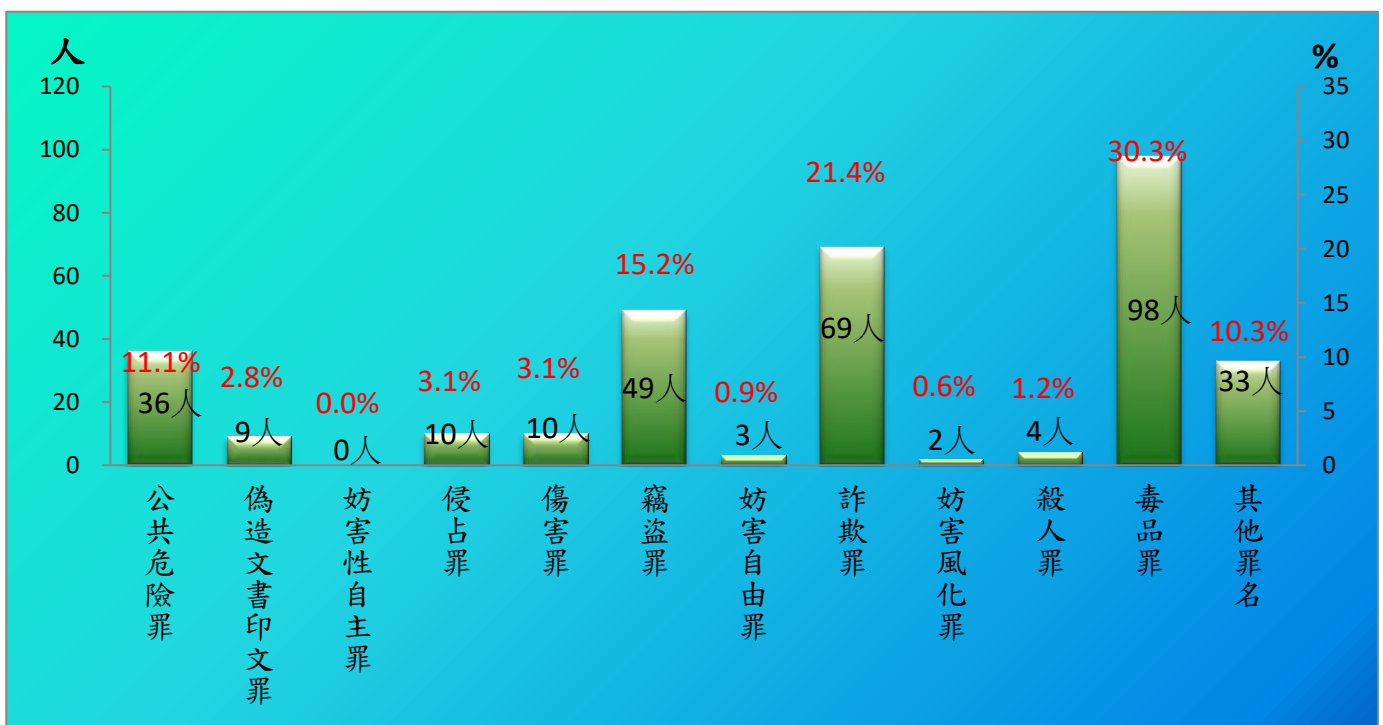
109年1-8月新入監受刑人為323人，其中以毒品罪98人占30.3%最多；其次為詐欺罪69人占21.4%；第三為竊盜罪49人占15.2%，三者合計為216人占66.9%。

表6 法務部矯正署臺中女子監獄新入監受刑人主要罪名

單位：人、%

罪名別	104年	105年	106年	107年	109年1-8月	
					人數	百分比(%)
總計	472	494	520	471	323	100.0
公共危險罪	74	65	75	60	36	11.1
偽造文書印文罪	23	20	14	14	9	2.8
妨害性自主罪	-	-	1	0	-	-
侵占罪	12	15	12	17	10	3.1
傷害罪	7	10	13	13	10	3.1
竊盜罪	51	73	78	55	49	15.2
妨害自由罪	4	5	2	2	3	0.9
詐欺罪	80	69	99	107	69	21.4
妨害風化罪	3	4	9	1	2	0.6
殺人罪	6	6	6	5	4	1.2
毒品罪	162	165	144	140	98	30.3
其他罪名	50	62	67	57	33	10.3

圖5 法務部矯正署臺中女子監獄新入監受刑人主要罪名  
109年1-8月



(六) 實際出獄受刑人罪名

109年1-8月出監受刑人為441人，其中以毒品罪144人占32.7%最多；其次為詐欺罪61人占13.8%；第三為公共危險罪54人占12.2%，三者合計為259人占58.7%。

表7 法務部矯正署臺中女子監獄實際出獄受刑人主要罪名

單位：人、%

罪名別	104年	105年	106年	107年	109年1-8月	
					人數	百分比(%)
總計	569	680	628	627	441	100.0
公共危險罪	67	87	70	59	54	12.2
偽造文書印文罪	32	20	26	20	13	2.9
妨害自由罪	9	6	8	3	7	1.6
侵占罪	17	15	16	19	19	4.3
傷害罪	10	17	22	24	14	3.2
竊盜罪	48	73	85	54	44	10.0
侵占罪	17	15	16	19	19	4.3
詐欺罪	86	97	78	91	61	13.8
偽造有價證券	11	22	8	22	11	2.5
妨害性自主罪	11	5	9	9	5	1.1
毒品罪	178	230	206	225	144	32.7
其他罪名	83	93	84	82	50	11.3

圖6 法務部矯正署臺中女子監獄實際出獄受刑人主要罪名  
109年1-8月

