

法務部矯正署臺中女子監獄

收容現況及特性

一、沿革

本監創立於87年7月1日，座落於大肚山麓，原為臺中監獄易服勞役場及臺中監獄女子外役分監暨其週邊農牧用地，近年來由於社會環境變遷，女性犯罪人數遽增，為紓解受刑人擁擠現象，貫徹分監管理精神，落實男女平權觀念，乃將原規劃為「臺灣臺中女子外役監獄」之新監建築與臺灣臺中監獄之女監合併，成立「臺灣臺中女子監獄」，並於100年1月1日法務部矯正署成立後，更名為「法務部矯正署臺中女子監獄」。

為提升收容人基本人權及行刑處遇品質，法務部擴建本監房舍新大樓，於103年7月18日落成啟用，擴建大樓除增加收容處所、並更新調查分類、教化、作業、戒護、衛生等各項設備，為一建築新穎、設備完善具人性化的現代矯正場所。

本監88年7月2日起與法務部矯正署臺中女子戒治所合署辦公，104年7月1日起接收原法務部矯正署臺中看守所女所收容人，監獄附設臺中看守所女子分所、臺中少年觀護所女子分所，戒治所附設觀察勒戒處所，監獄暨戒治所核定容額為1,396人。



二、收容特色

109年底在監收容人有1,336人（含受刑人1,267人、受戒治人3人、被告及被管收人28人、成年受觀察勒戒人30人、少年受觀察勒戒人0人、收容少年8人），收容人核定容額為1,396人，超額收容0人，超額收容比率為0%。

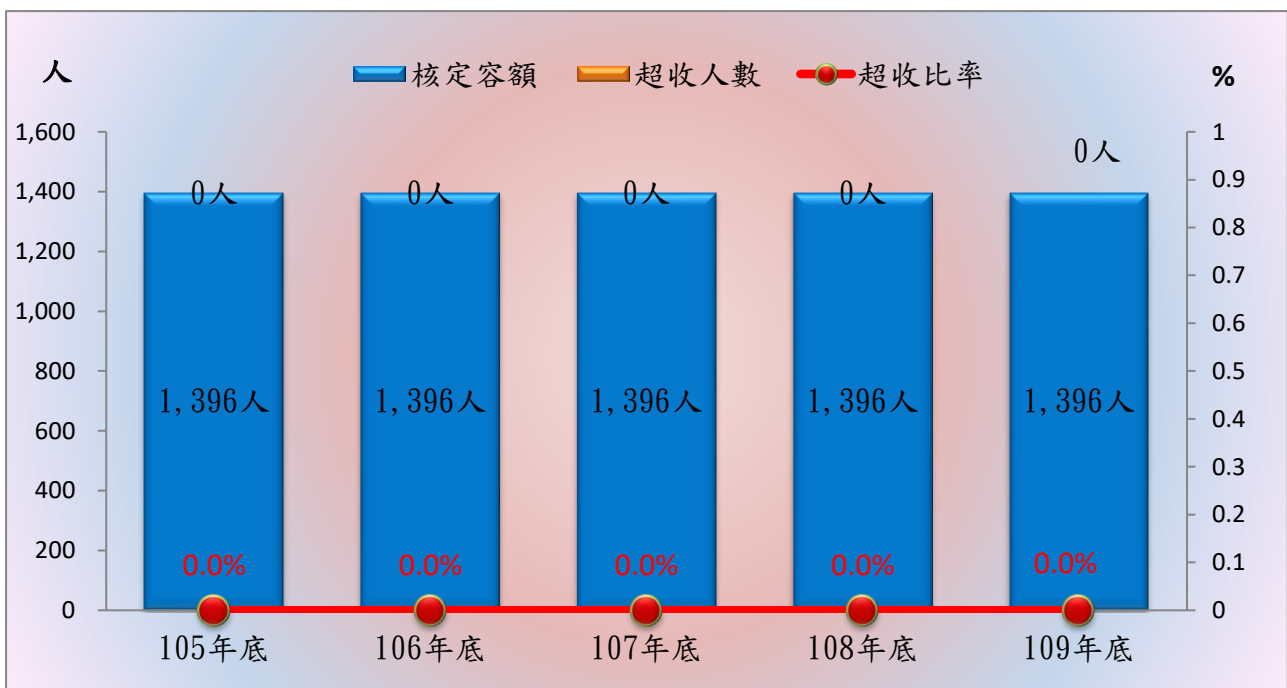
表1法務部矯正署臺中女子監獄在監所各類收容人數

項目別	單位：人				
	105年底	106年底	107年底	108年底	109年底
總收容人數	1,344	1,306	1,352	1,313	1,336
受刑人	1,270	1,238	1,276	1,261	1,267
受戒治人	-	1	1	1	3
被告及被管收人	43	46	56	37	28
成年受觀察勒戒人	27	18	16	13	30
少年受觀察勒戒人	-	1	-	-	-
收容少年	4	2	3	1	8

表2法務部矯正署臺中女子監獄收容人超額收容狀況

項目別	單位：人、%				
	105年底	106年底	107年底	108年底	109年底
總收容人數	1,344	1,306	1,352	1,313	1,336
核定容額	1,396	1,396	1,396	1,396	1,396
超收人數	-	-	-	-	-
超收比率(%)	-	-	-	-	-

圖1法務部矯正署臺中女子監獄收容人超額收容情形



(二) 在監受刑人罪名

109年底在監受刑人為1,264人，其中以毒品罪792人占62.7%最多；其次詐欺罪164人占13%；第三為竊盜罪37人占2.9%，三者合計為993人占78.6%。

表3 法務部矯正署臺中女子監獄在監受刑人主要罪名

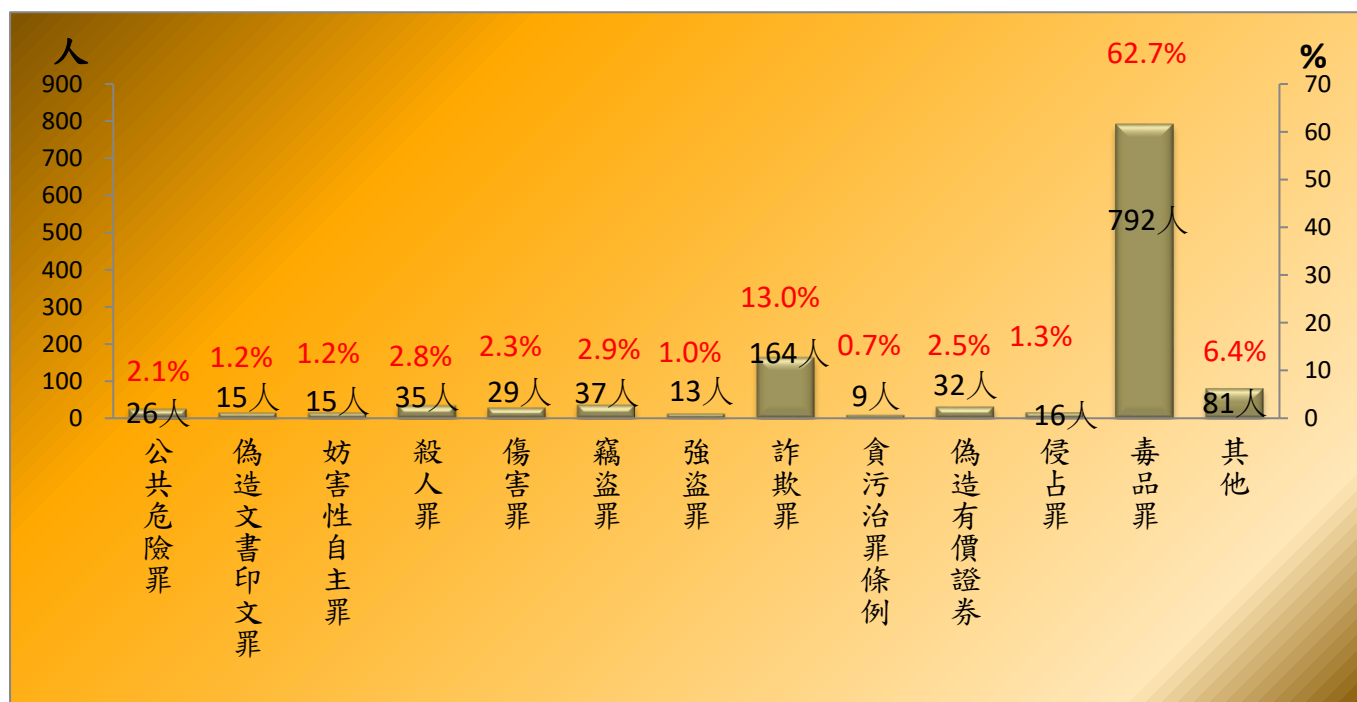
單位：人、%

項目別	105年底	106年底	107年底	108年底	109年底	百分比(%)
總計	1,267	1,236	1,276	1,258	1,264	100.0
公共危險罪	42	27	37	40	26	2.1
偽造文書印文罪	27	34	25	24	15	1.2
妨害性自主罪	27	28	23	18	15	1.2
殺人罪	40	36	33	36	35	2.8
傷害罪	22	22	24	21	29	2.3
竊盜罪	28	28	23	26	37	2.9
強盜罪	24	16	15	9	13	1.0
詐欺罪	95	80	109	125	164	13.0
貪污治罪條例	14	8	16	15	9	0.7
偽造有價證券	36	30	48	39	32	2.5
侵占罪	15	18	19	24	16	1.3
毒品罪	808	816	823	797	792	62.7
其他	89	93	81	84	81	6.4

註：毒品罪人數包含毒品危害防制條例、肅清煙毒條例及麻醉藥品管理條例人數，以下同

圖2 法務部矯正署臺中女子監獄在監受刑人主要罪名

109年底



(三) 在監受刑人年齡

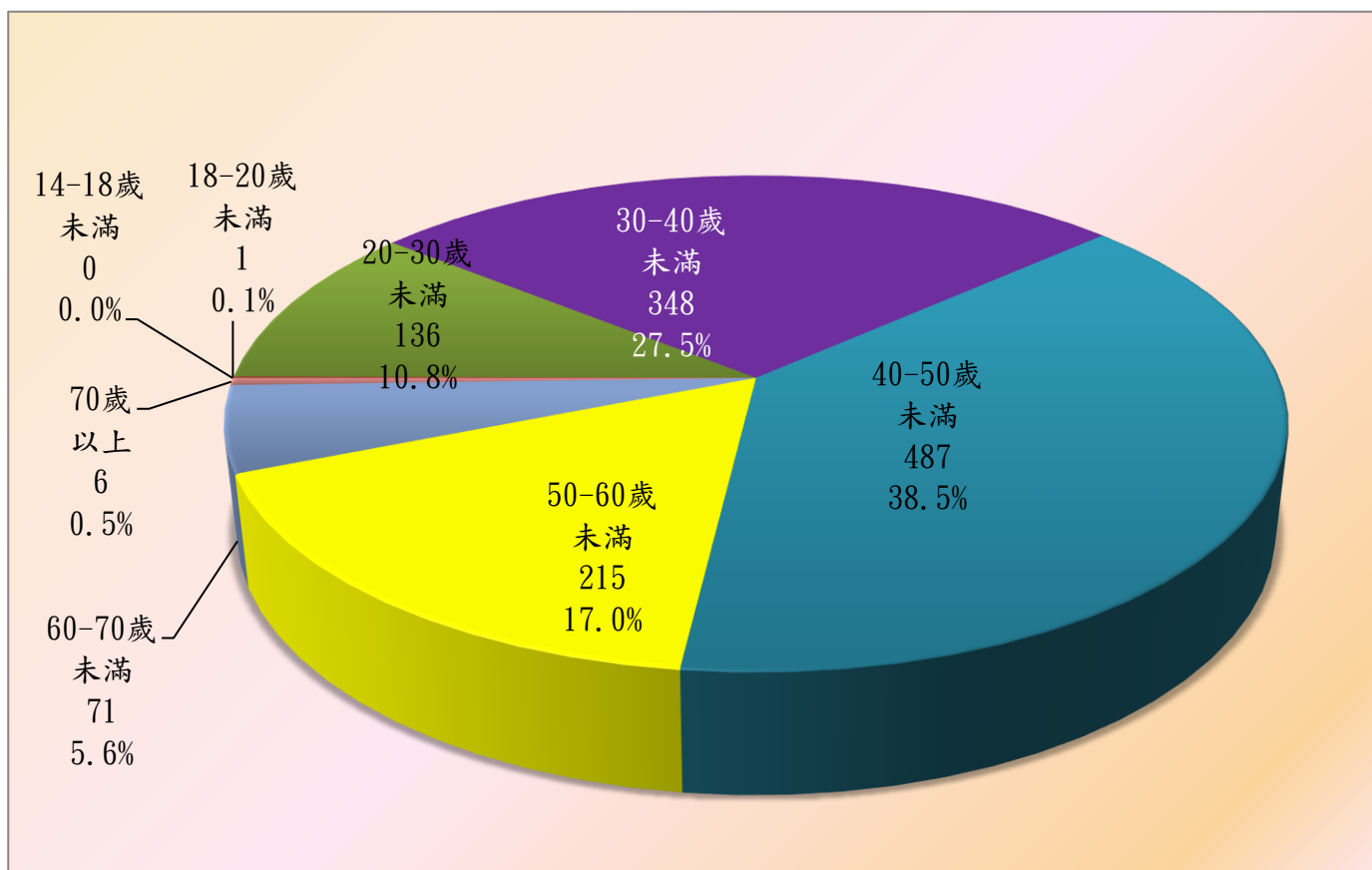
109年底在監受刑人為1,264人，其中年齡以40-50歲未滿者487人占38.5%最多；其次為30-40歲未滿者348人占27.5%；第三為50-60歲未滿者215人占17%，三者合計為1,050人，占83%。

表4 法務部矯正署臺中女子監獄在監受刑人年齡

單位：人、%

年 月	總計	14-18歲 未滿	18-20歲 未滿	20-30歲 未滿	30-40歲 未滿	40-50歲 未滿	50-60歲 未滿	60-70歲 未滿	70歲 以上
105年底	1,267	0	2	130	515	368	190	56	6
106年底	1,236	0	0	109	479	396	184	58	10
107年底	1,276	0	1	125	462	423	196	65	4
108年底	1,258	0	0	128	388	450	210	76	6
109年底	1,264	0	1	136	348	487	215	71	6
結構比(%)	100.0	0.0	0.1	10.8	27.5	38.5	17.0	5.6	0.5

圖3 法務部矯正署臺中女子監獄在監受刑人年齡
109年底



(四) 在監受刑人應執行刑刑名

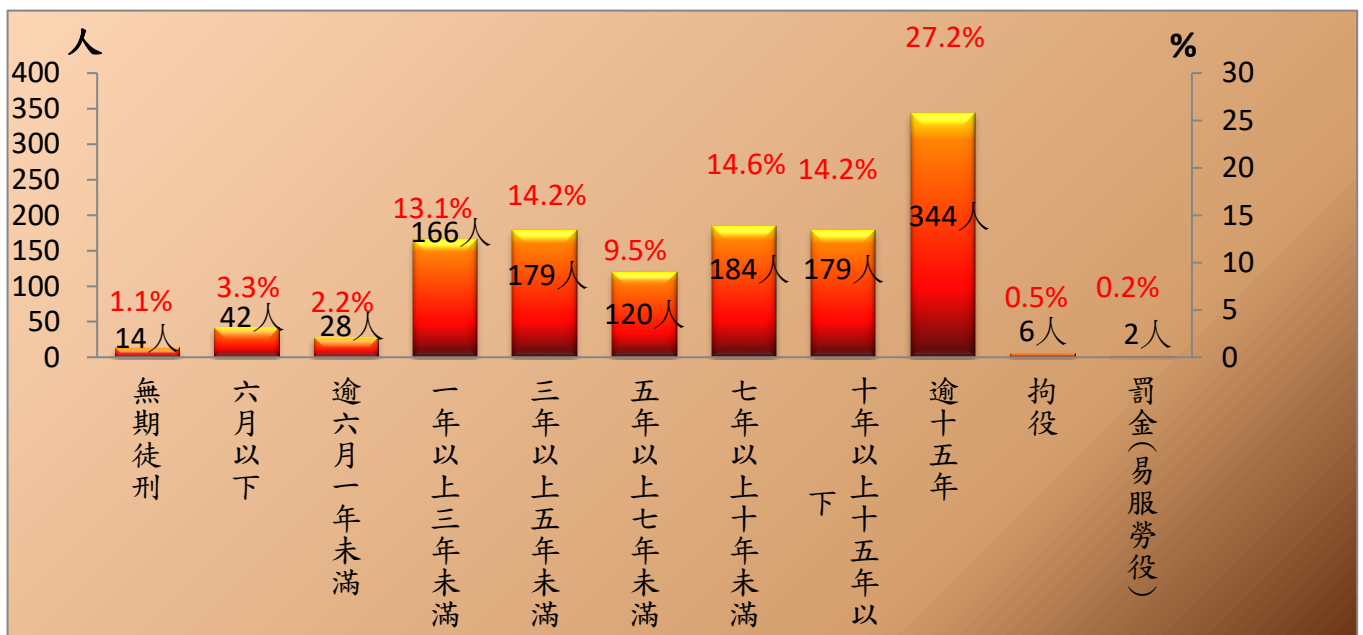
109年底在監受刑人為1,264人，其中以逾十五年者344人，占27.2%為最高；七年以上十年未滿者184人，占14.6%次之；三年以上五年未滿者179人，占14.2%再次之。若以十年以上作統計，則合計為537人，占42.5%。

表5 法務部矯正署臺中女子監獄在監受刑人應執行刑刑名

單位：人、%

項 目 別	105年底	106年底	107年底	108年底	109年底	百分比(%)
總 計	1,267	1,236	1,276	1,258	1,264	100.0
死 刑	-	-	-	-	-	-
無 期 徒 刑	15	15	17	15	14	1.1
有 期 徒 刑						
六 月 以 下	46	32	44	42	42	3.3
逾 六 月 一 年 未 滿	48	50	48	28	28	2.2
一 年 以 上 三 年 未 滿	195	178	165	177	166	13.1
三 年 以 上 五 年 未 滿	132	146	170	182	179	14.2
五 年 以 上 七 年 未 滿	102	106	122	111	120	9.5
七 年 以 上 十 年 未 滿	186	163	163	161	184	14.6
十 年 以 上 十 五 年 以 下	203	193	199	184	179	14.2
逾 十 五 年	330	333	340	343	344	27.2
拘 役	9	17	7	8	6	0.5
罰 金 (易 服 勞 役)	1	3	1	7	2	0.2

圖4 法務部矯正署臺中女子監獄在監受刑人應執行刑刑名
109年底



(五) 新入監受刑人罪名

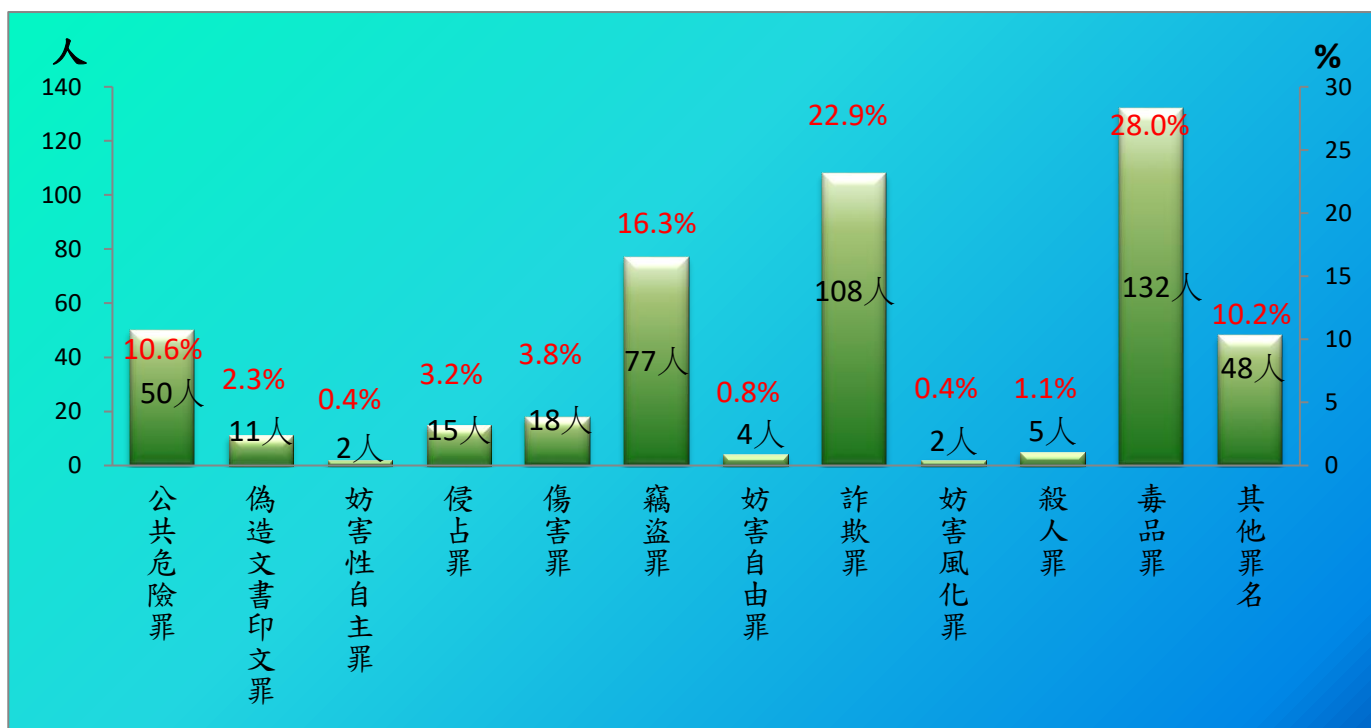
109年新入監受刑人為472人，其中以毒品罪132人占28%最多；其次為詐欺罪108人占22.9%；第三為竊盜罪77人占16.3%，三者合計為317人占67.2%。

表6 法務部矯正署臺中女子監獄新入監受刑人主要罪名

單位：人、%

罪名別	105年	106年	107年	108年	109年	百分比(%)
總計	472	494	520	471	472	100.0
公共危險罪	74	65	75	60	50	10.6
偽造文書印文罪	23	20	14	14	11	2.3
妨害性自主罪	-	-	1	0	2	0.4
侵占罪	12	15	12	17	15	3.2
傷害罪	7	10	13	13	18	3.8
竊盜罪	51	73	78	55	77	16.3
妨害自由罪	4	5	2	2	4	0.8
詐欺罪	80	69	99	107	108	22.9
妨害風化罪	3	4	9	1	2	0.4
殺人罪	6	6	6	5	5	1.1
毒品罪	162	165	144	140	132	28.0
其他罪名	50	62	67	57	48	10.2

圖5 法務部矯正署臺中女子監獄新入監受刑人主要罪名
109年



(六) 實際出獄受刑人罪名

109年出監受刑人為642人，其中以毒品罪218人占34%最多；其次為詐欺罪93人占14.5%；第三為竊盜罪71人占11.1%，三者合計為382人占59.6%。

表7 法務部矯正署臺中女子監獄實際出獄受刑人主要罪名

單位：人、%

罪名別	105年	106年	107年	108年	109年	百分比(%)
總計	569	680	628	627	642	100.0
公共危險罪	67	87	70	59	68	10.6
偽造文書印文罪	32	20	26	20	21	3.3
妨害自由罪	9	6	8	3	7	1.1
侵占罪	17	15	16	19	26	4.0
傷害罪	10	17	22	24	20	3.1
竊盜罪	48	73	85	54	71	11.1
侵占罪	17	15	16	19	26	4.0
詐欺罪	86	97	78	91	93	14.5
偽造有價證券	11	22	8	22	17	2.6
妨害性自主罪	11	5	9	9	10	1.6
毒品罪	178	230	206	225	218	34.0
其他罪名	83	93	84	82	65	10.1

圖6 法務部矯正署臺中女子監獄實際出獄受刑人主要罪名
109年

