

法務部矯正署臺中女子監獄

收容現況及特性

一、沿革

本監創立於87年7月1日，座落於大肚山麓，原為臺中監獄易服勞役場及臺中監獄女子外役分監暨其週邊農牧用地，近年來由於社會環境變遷，女性犯罪人數遽增，為紓解受刑人擁擠現象，貫徹分監管理精神，落實男女平權觀念，乃將原規劃為「臺灣臺中女子外役監獄」之新監建築與臺灣臺中監獄之女監合併，成立「臺灣臺中女子監獄」，並於100年1月1日法務部矯正署成立後，更名為「法務部矯正署臺中女子監獄」。

為提升收容人基本人權及行刑處遇品質，法務部擴建本監房舍新大樓，於103年7月18日落成啟用，擴建大樓除增加收容處所、並更新調查分類、教化、作業、戒護、衛生等各項設備，為一建築新穎、設備完善具人性化的現代矯正場所。

本監88年7月2日起與法務部矯正署臺中女子戒治所合署辦公，104年7月1日起接收原法務部矯正署臺中看守所女所收容人，監獄附設臺中看守所女子分所、臺中少年觀護所女子分所，戒治所附設觀察勒戒處所，監獄暨戒治所核定容額為1,396人。



二、收容特色

111年4月底在監收容人有1,255人（含受刑人1,163人、受戒治人8人、被告及被管收人24人、成年受觀察勒戒人59人、少年受觀察勒戒人0人、收容少年1人），收容人核定容額為1,396人，超額收容0人，超額收容比率為0%。

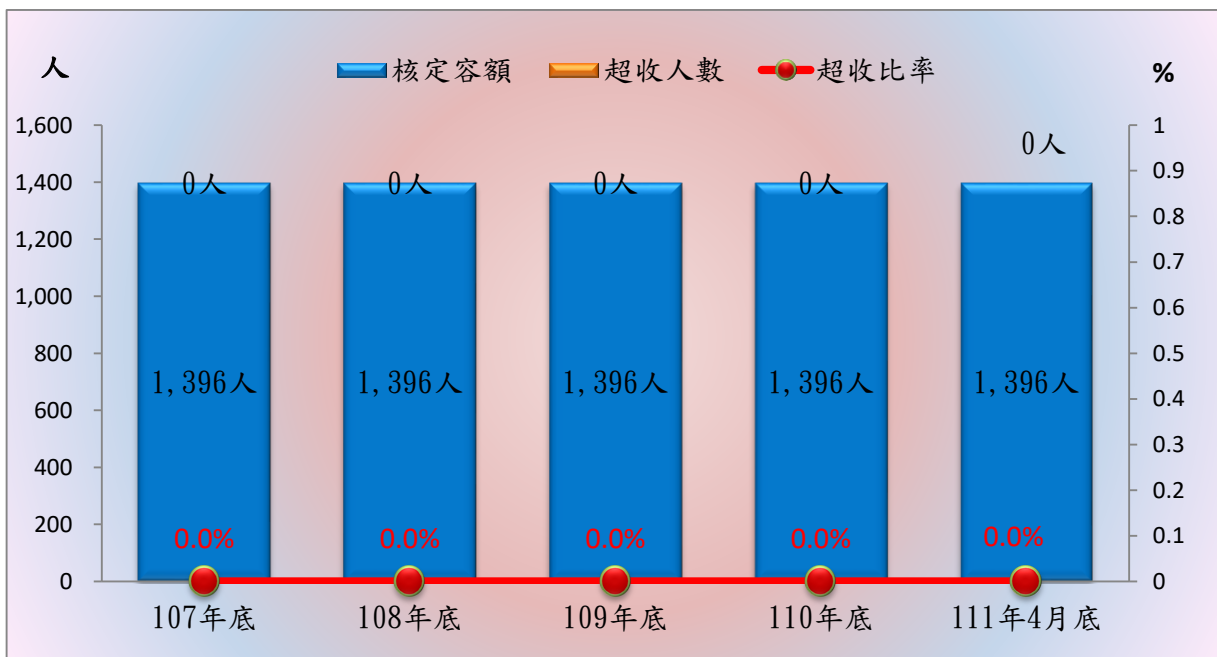
表1 法務部矯正署臺中女子監獄在監所各類收容人數

項目別	單位：人				
	107年底	108年底	109年底	110年底	111年4月底
總收容人數	1,306	1,352	1,313	1,336	1,255
受刑人	1,238	1,276	1,261	1,267	1,163
受戒治人	1	1	1	3	8
被告及被管收人	46	56	37	28	24
成年受觀察勒戒人	18	16	13	30	59
少年受觀察勒戒人	1	-	-	-	-
收容少年	2	3	1	8	1

表2 法務部矯正署臺中女子監獄收容人超額收容狀況

項目別	單位：人、%				
	107年底	108年底	109年底	110年底	111年4月底
總收容人數	1,306	1,352	1,313	1,336	1,255
核定容額	1,396	1,396	1,396	1,396	1,396
超收人數	-	-	-	-	-
超收比率(%)	-	-	-	-	-

圖1 法務部矯正署臺中女子監獄收容人超額收容情形



(二) 在監受刑人罪名

111年4月底在監受刑人為1,161人，其中以毒品罪643人占55.4%最多；其次詐欺罪200人占17.2%；第三為竊盜罪33人占2.8%，三者合計為876人占75.4%。

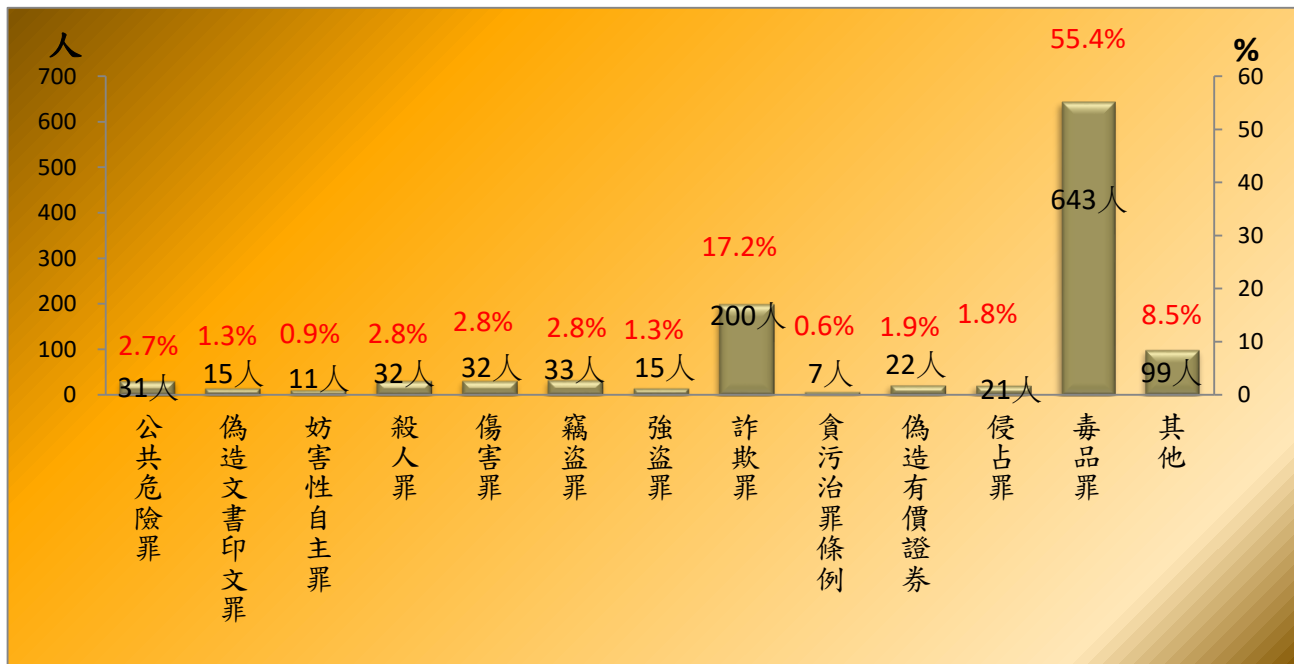
表3 法務部矯正署臺中女子監獄在監受刑人主要罪名

單位：人、%

項目別	107年底	108年底	109年底	110年底	111年4月底	百分比(%)
總計	1,276	1,258	1,264	1,187	1,161	100.0
公共危險罪	37	40	26	32	31	2.7
偽造文書印文罪	25	24	15	14	15	1.3
妨害性自主罪	23	18	15	13	11	0.9
殺人罪	33	36	35	30	32	2.8
傷害罪	24	21	29	33	32	2.8
竊盜罪	23	26	37	35	33	2.8
強盜罪	15	9	13	15	15	1.3
詐欺罪	109	125	164	184	200	17.2
貪污治罪條例	16	15	9	11	7	0.6
偽造有價證券	48	39	32	24	22	1.9
侵占罪	19	24	16	17	21	1.8
毒品罪	823	797	792	682	643	55.4
其他	81	84	81	97	99	8.5

註：毒品罪人數包含毒品危害防制條例、肅清煙毒條例及麻醉藥品管理條例人數，以下同

圖2 法務部矯正署臺中女子監獄在監受刑人主要罪名
111年4月底



(三) 在監受刑人年齡

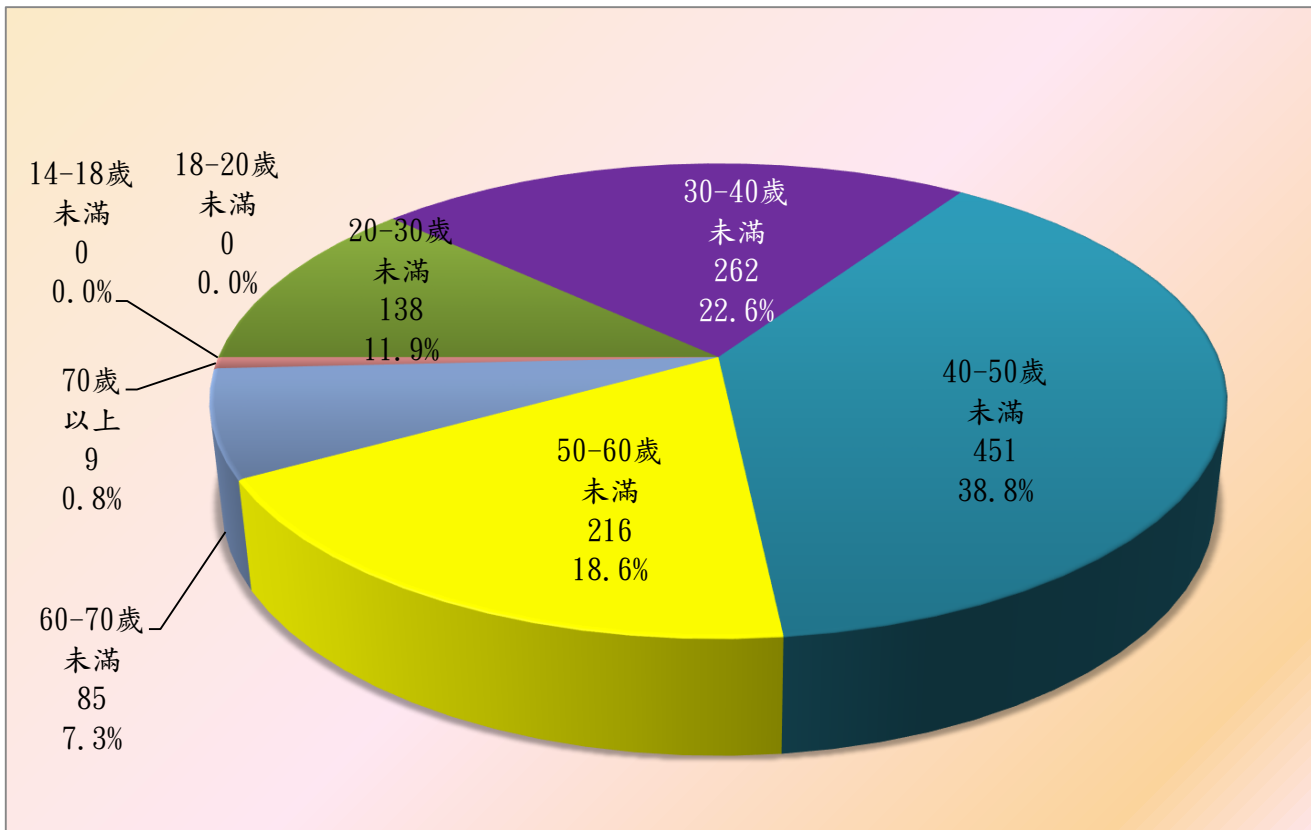
111年4月底在監受刑人為1,161人，其中年齡以40-50歲未滿者451人占38.8%最多；其次為30-40歲未滿者262人占22.6%；第三為50-60歲未滿者216人占18.6%，三者合計為929人，占80%。

表4 法務部矯正署臺中女子監獄在監受刑人年齡

單位：人、%

年 月	總計	14-18歲 未滿	18-20歲 未滿	20-30歲 未滿	30-40歲 未滿	40-50歲 未滿	50-60歲 未滿	60-70歲 未滿	70歲 以上
107年底	1,276	0	1	125	462	423	196	65	4
108年底	1,258	0	0	128	388	450	210	76	6
109年底	1,264	0	1	136	348	487	215	71	6
110年底	1,187	0	0	126	283	470	215	86	7
111年4月底	1,161	0	0	138	262	451	216	85	9
結構比(%)	100.0	0.0	0.0	11.9	22.6	38.8	18.6	7.3	0.8

圖3 法務部矯正署臺中女子監獄在監受刑人年齡
111年4月底



(四) 在監受刑人應執行刑刑名

111年4月底在監受刑人為1,161人，其中以逾十五年者313人，占27%為最高；一年以上三年未滿者183人，占15.8%次之；七年以上十年未滿者177人，占15.2%再次之。若以十年以上作統計，則合計為474人，占40.8%。

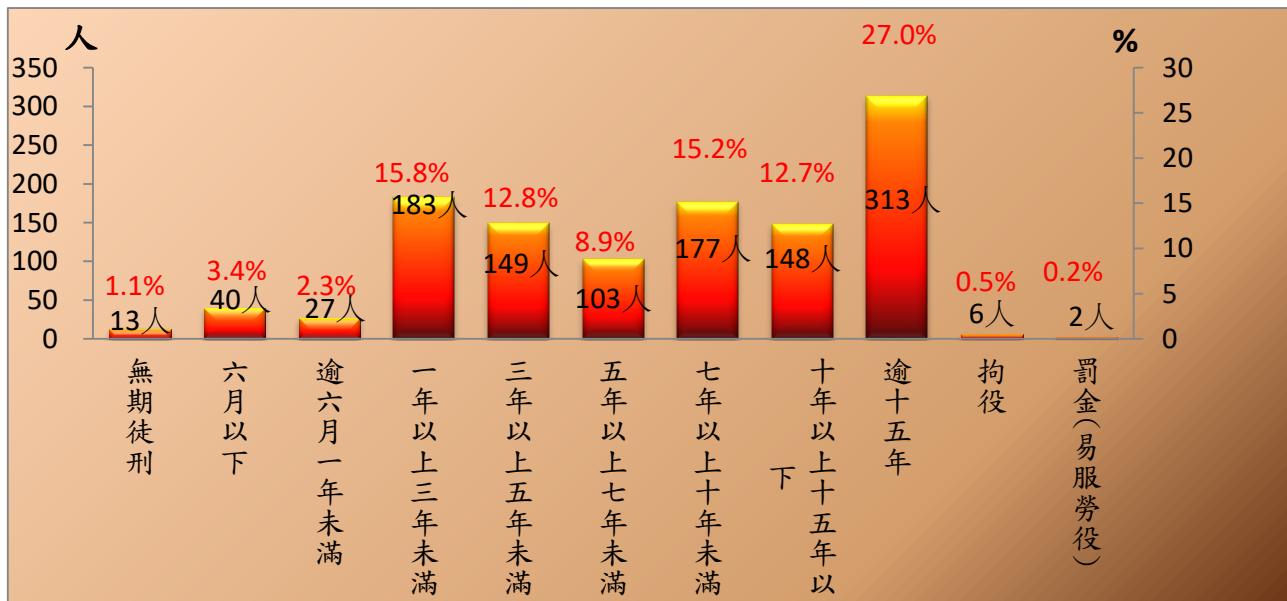
表5 法務部矯正署臺中女子監獄在監受刑人應執行刑刑名

單位：人、%

項	目	別	107年底	108年底	109年底	110年底	111年4月底	百分比(%)
總	計		1,276	1,258	1,264	1,187	1,161	100.0
死	刑		-	-	-	-	-	-
無	期	徒	17	15	14	13	13	1.1
有	六	月	44	42	42	37	40	3.4
期	逾	六	48	28	28	28	27	2.3
徒	一	年	165	177	166	175	183	15.8
刑	三	年	170	182	179	153	149	12.8
刑	五	年	122	111	120	110	103	8.9
刑	七	年	163	161	184	192	177	15.2
刑	十	年	199	184	179	150	148	12.7
刑	逾	十	340	343	344	323	313	27.0
拘	役		7	8	6	4	6	0.5
罰	金	(易服勞役)	1	7	2	2	2	0.2

圖4 法務部矯正署臺中女子監獄在監受刑人應執行刑刑名

111年4月底



(五) 新入監受刑人罪名

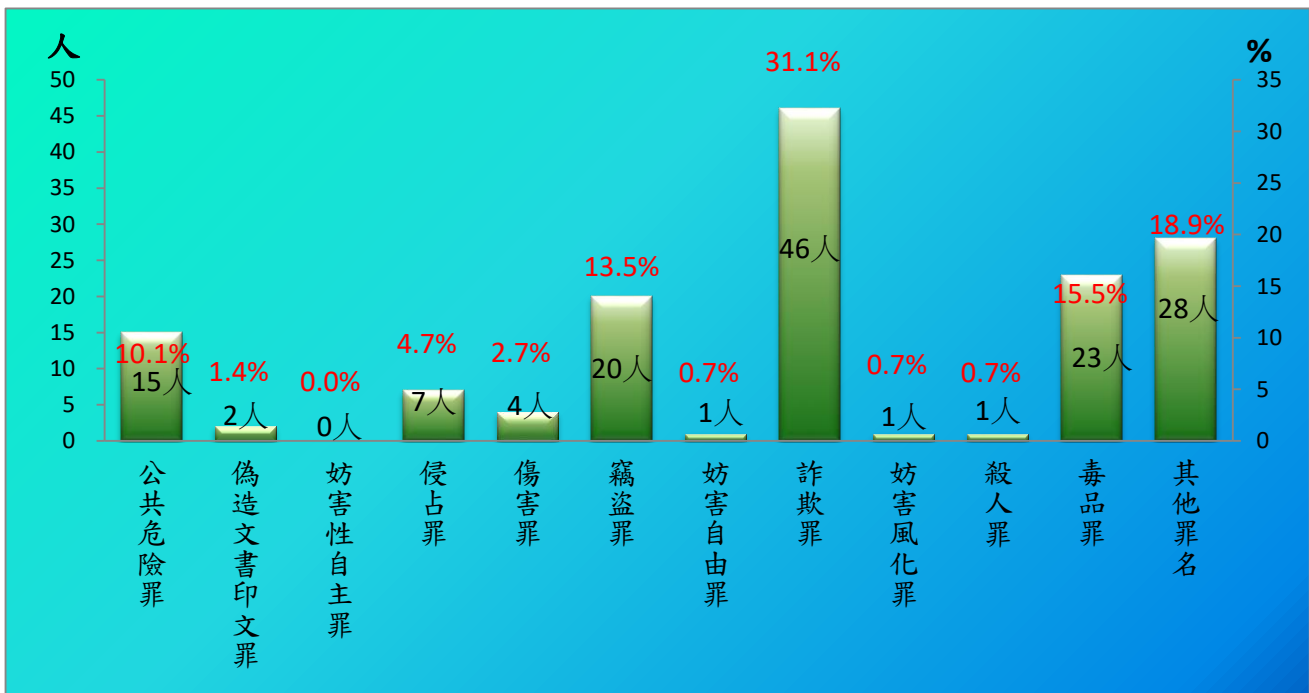
111年1-4月新入監受刑人為148人，其中以詐欺罪46人占31.1%最多；其次為毒品罪23人占15.5%；第三為竊盜罪20人占13.5%，三者合計為89人占60.1%。

表6 法務部矯正署臺中女子監獄新入監受刑人主要罪名

單位：人、%

罪名別	107年	108年	109年	110年	111年1-4月	
					人數	百分比(%)
總計	520	471	472	443	148	100.0
公共危險罪	75	60	50	57	15	10.1
偽造文書印文罪	14	14	11	12	2	1.4
妨害性自主罪	1	-	2	0	-	-
侵占罪	12	17	15	15	7	4.7
傷害罪	13	13	18	10	4	2.7
竊盜罪	78	55	77	68	20	13.5
妨害自由罪	2	2	4	1	1	0.7
詐欺罪	99	107	108	128	46	31.1
妨害風化罪	9	1	2	2	1	0.7
殺人罪	6	5	5	4	1	0.7
毒品罪	144	140	132	70	23	15.5
其他罪名	67	57	48	76	28	18.9

圖5 法務部矯正署臺中女子監獄新入監受刑人主要罪名
111年1-4月



(六) 實際出獄受刑人罪名

111年1-4月出監受刑人為195 人，其中以毒品罪72 人占36.9 %最多；其次為詐欺罪33 人占16.9 %；第三為公共危險罪16 人占8.2 %，三者合計為121 人占62 %。

表7 法務部矯正署臺中女子監獄實際出獄受刑人主要罪名

單位：人、%

罪名別	107年	108年	109年	110年	111年1-4月	
					人數	百分比(%)
總計	628	627	644	624	195	100.0
公共危險罪	70	59	70	55	16	8.2
偽造文書印文罪	26	20	21	15	3	1.5
妨害自由罪	8	3	7	1	1	0.5
侵占罪	16	19	26	14	4	2.1
傷害罪	22	24	20	14	8	4.1
竊盜罪	85	54	71	75	16	8.2
侵占罪	16	19	26	14	4	2.1
詐欺罪	78	91	93	123	33	16.9
偽造有價證券	8	22	17	13	5	2.6
妨害性自主罪	9	9	10	4	2	1.0
毒品罪	206	225	218	215	72	36.9
其他罪名	84	82	65	81	31	15.9

圖6 法務部矯正署臺中女子監獄實際出獄受刑人主要罪名

111年1-4月

