

法務部矯正署臺中女子監獄

收容現況及特性

一、沿革

本監創立於87年7月1日，座落於大肚山麓，原為臺中監獄易服勞役場及臺中監獄女子外役分監暨其週邊農牧用地，近年來由於社會環境變遷，女性犯罪人數遽增，為紓解受刑人擁擠現象，貫徹分監管理精神，落實男女平權觀念，乃將原規劃為「臺灣臺中女子外役監獄」之新監建築與臺灣臺中監獄之女監合併，成立「臺灣臺中女子監獄」，並於100年1月1日法務部矯正署成立後，更名為「法務部矯正署臺中女子監獄」。

為提升收容人基本人權及行刑處遇品質，法務部擴建本監房舍新大樓，於103年7月18日落成啟用，擴建大樓除增加收容處所、並更新調查分類、教化、作業、戒護、衛生等各項設備，為一建築新穎、設備完善具人性化的現代矯正場所。

本監88年7月2日起與法務部矯正署臺中女子戒治所合署辦公，104年7月1日起接收原法務部矯正署臺中看守所女所收容人，監獄附設臺中看守所女子分所、臺中少年觀護所女子分所，戒治所附設觀察勒戒處所，監獄暨戒治所核定容額為1,396人。



二、收容特色

111年底在監收容人有1,284人（含受刑人1,213人、受戒治人1人、被告及被管收人35人、成年受觀察勒戒人33人、少年受觀察勒戒人0人、收容少年2人），收容人核定容額為1,396人，超額收容0人，超額收容比率為0%。

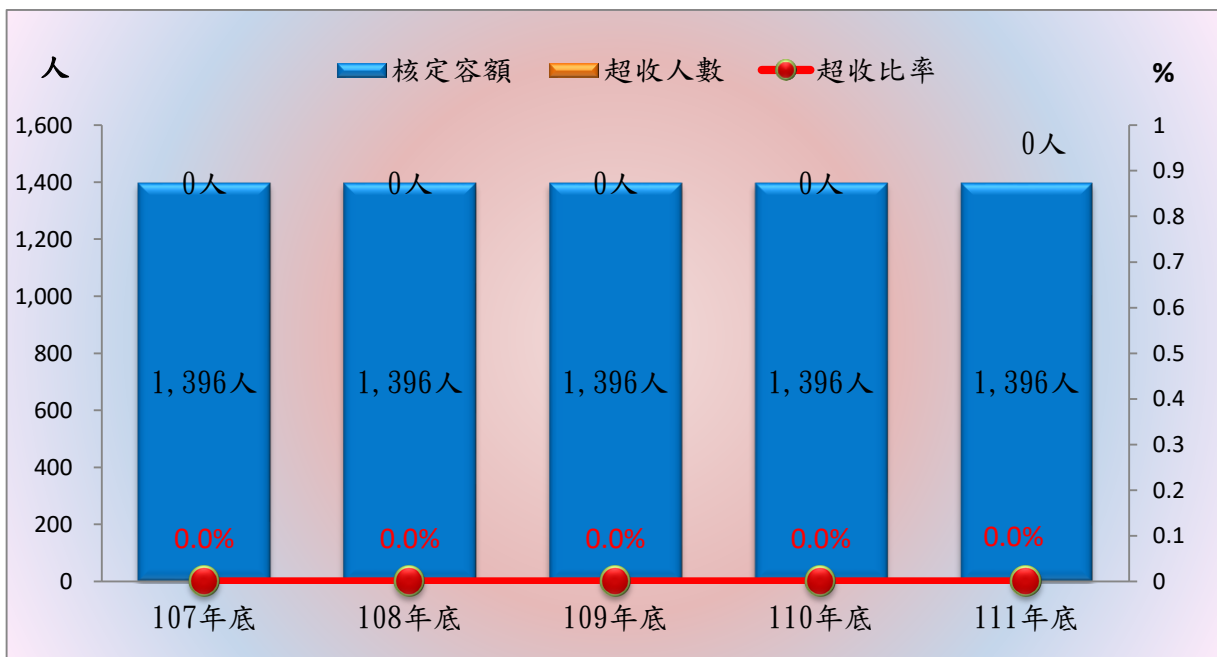
表1 法務部矯正署臺中女子監獄在監所各類收容人數

項目別	單位：人				
	107年底	108年底	109年底	110年底	111年底
總收容人數	1,306	1,352	1,313	1,336	1,284
受刑人	1,238	1,276	1,261	1,267	1,213
受戒治人	1	1	1	3	1
被告及被管收人	46	56	37	28	35
成年受觀察勒戒人	18	16	13	30	33
少年受觀察勒戒人	1	-	-	-	-
收容少年	2	3	1	8	2

表2 法務部矯正署臺中女子監獄收容人超額收容狀況

項目別	單位：人、%				
	107年底	108年底	109年底	110年底	111年底
總收容人數	1,306	1,352	1,313	1,336	1,284
核定容額	1,396	1,396	1,396	1,396	1,396
超收人數	-	-	-	-	-
超收比率(%)	-	-	-	-	-

圖1 法務部矯正署臺中女子監獄收容人超額收容情形



(二) 在監受刑人罪名

111年底在監受刑人為1,210人，其中以毒品罪631人占52.1%最多；其次詐欺罪224人占18.5%；第三為公共危險罪39人占3.2%，三者合計為894人占73.8%。

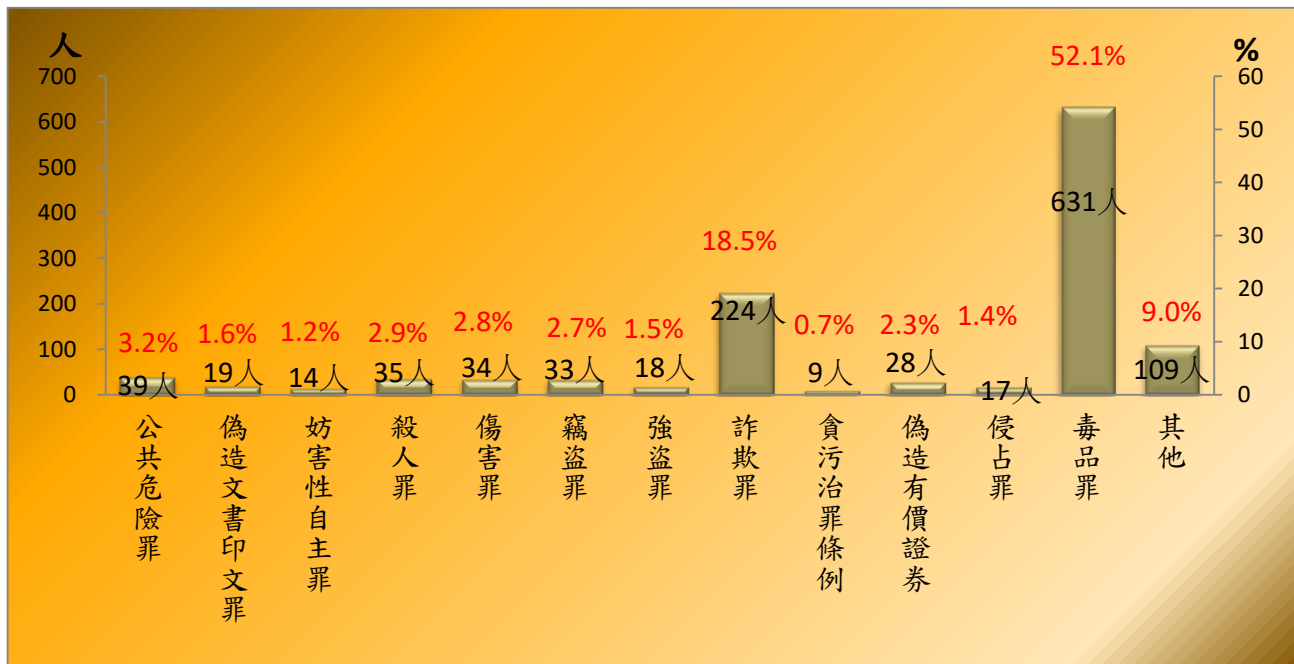
表3 法務部矯正署臺中女子監獄在監受刑人主要罪名

單位：人、%

項目別	107年底	108年底	109年底	110年底	111年底	百分比(%)
總計	1,276	1,258	1,264	1,187	1,210	100.0
公共危險罪	37	40	26	32	39	3.2
偽造文書印文罪	25	24	15	14	19	1.6
妨害性自主罪	23	18	15	13	14	1.2
殺人罪	33	36	35	30	35	2.9
傷害罪	24	21	29	33	34	2.8
竊盜罪	23	26	37	35	33	2.7
強盜罪	15	9	13	15	18	1.5
詐欺罪	109	125	164	184	224	18.5
貪污治罪條例	16	15	9	11	9	0.7
偽造有價證券	48	39	32	24	28	2.3
侵占罪	19	24	16	17	17	1.4
毒品罪	823	797	792	682	631	52.1
其他	81	84	81	97	109	9.0

註：毒品罪人數包含毒品危害防制條例、肅清煙毒條例及麻醉藥品管理條例人數，以下同

圖2 法務部矯正署臺中女子監獄在監受刑人主要罪名
111年底



(三) 在監受刑人年齡

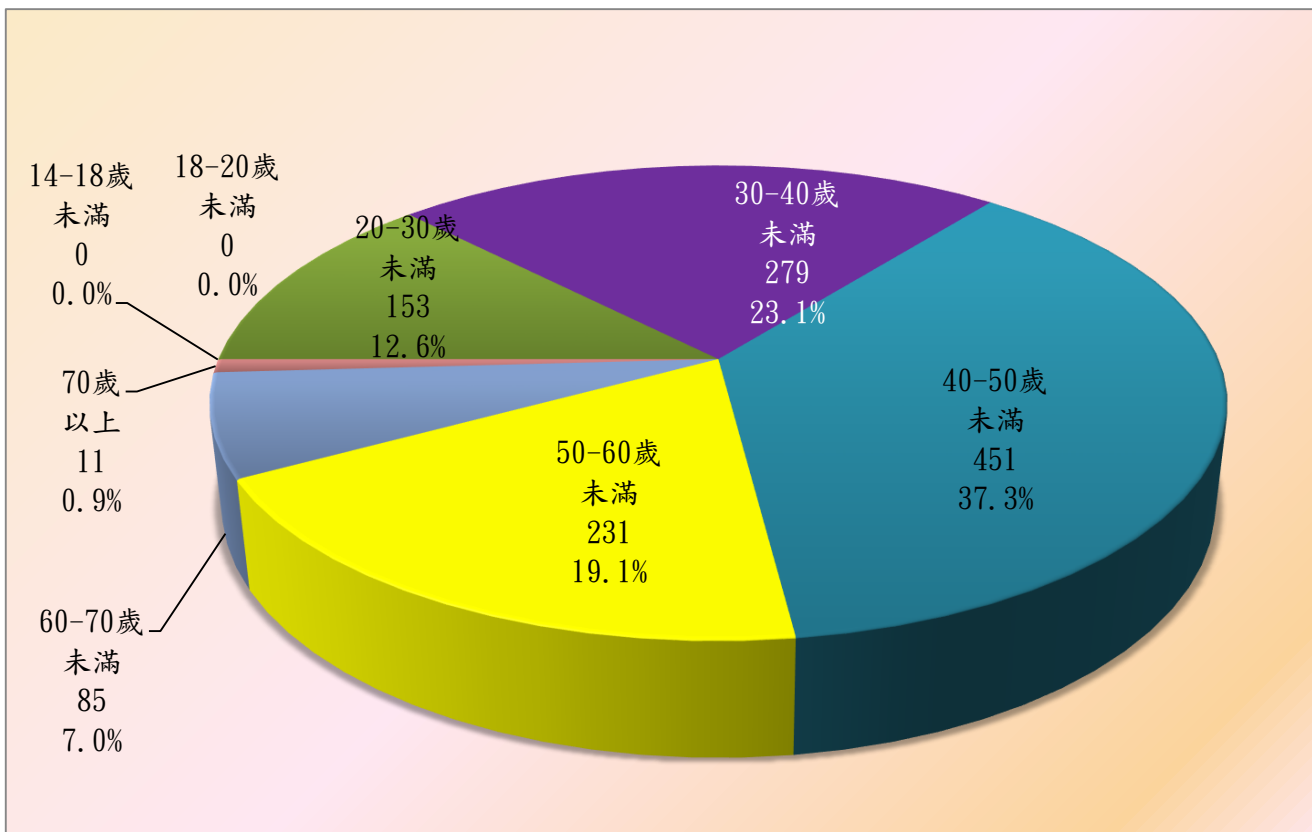
111年底在監受刑人為1,210人，其中年齡以40-50歲未滿者451人占37.3%最多；其次為30-40歲未滿者279人占23.1%；第三為50-60歲未滿者231人占19.1%，三者合計為961人，占79.5%。

表4 法務部矯正署臺中女子監獄在監受刑人年齡

單位：人、%

年 月	總計	14-18歲 未滿	18-20歲 未滿	20-30歲 未滿	30-40歲 未滿	40-50歲 未滿	50-60歲 未滿	60-70歲 未滿	70歲 以上
107年底	1,276	0	1	125	462	423	196	65	4
108年底	1,258	0	0	128	388	450	210	76	6
109年底	1,264	0	1	136	348	487	215	71	6
110年底	1,187	0	0	126	283	470	215	86	7
111年底	1,210	0	0	153	279	451	231	85	11
結構比(%)	100.0	0.0	0.0	12.6	23.1	37.3	19.1	7.0	0.9

圖3 法務部矯正署臺中女子監獄在監受刑人年齡
111年底



(四) 在監受刑人應執行刑刑名

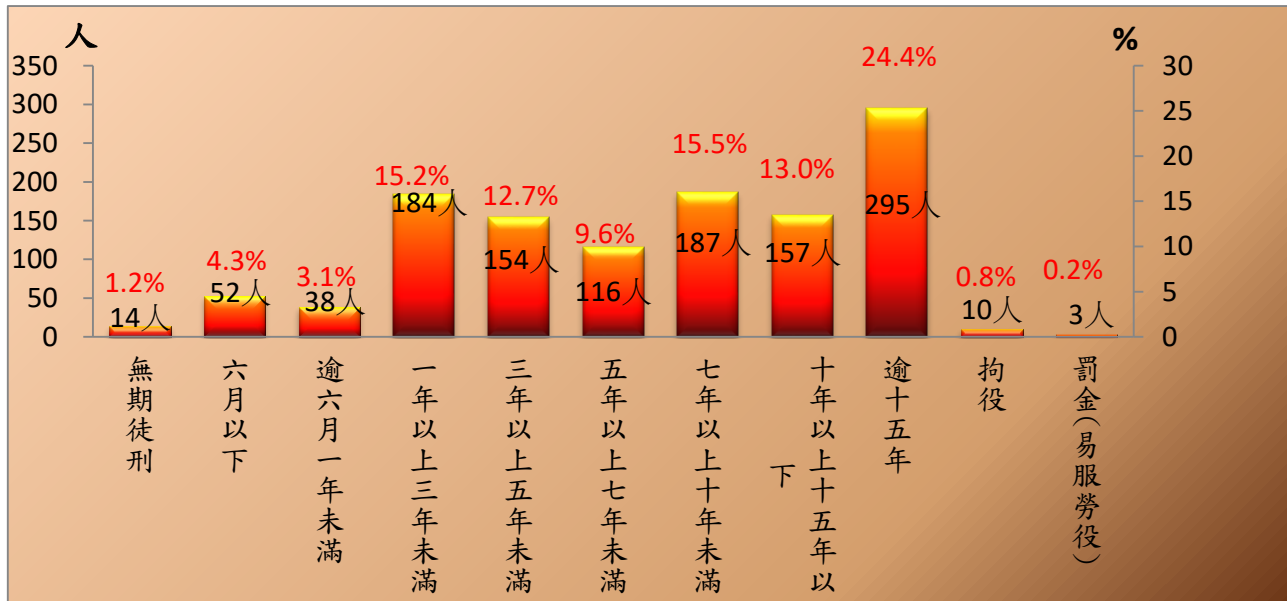
111年底在監受刑人為1,210人，其中以逾十五年者295人，占24.4%為最高；七年以上十年未滿者187人，占15.5%次之；一年以上三年未滿者184人，占15.2%再次之。若以十年以上作統計，則合計為466人，占38.6%。

表5 法務部矯正署臺中女子監獄在監受刑人應執行刑刑名

單位：人、%

項 目 別	107年底	108年底	109年底	110年底	111年底	百分比(%)
總 計	1,276	1,258	1,264	1,187	1,210	100.0
死 刑	-	-	-	-	-	-
無 期 徒 刑	17	15	14	13	14	1.2
有 期 徒 刑						
六 月 以 下	44	42	42	37	52	4.3
逾 六 月 一 年 未 滿	48	28	28	28	38	3.1
一 年 以 上 三 年 未 滿	165	177	166	175	184	15.2
三 年 以 上 五 年 未 滿	170	182	179	153	154	12.7
五 年 以 上 七 年 未 滿	122	111	120	110	116	9.6
七 年 以 上 十 年 未 滿	163	161	184	192	187	15.5
十 年 以 上 十 五 年 以 下	199	184	179	150	157	13.0
逾 十 五 年	340	343	344	323	295	24.4
拘 役	7	8	6	4	10	0.8
罰 金 (易 服 勞 役)	1	7	2	2	3	0.2

圖4 法務部矯正署臺中女子監獄在監受刑人應執行刑刑名
111年底



(五) 新入監受刑人罪名

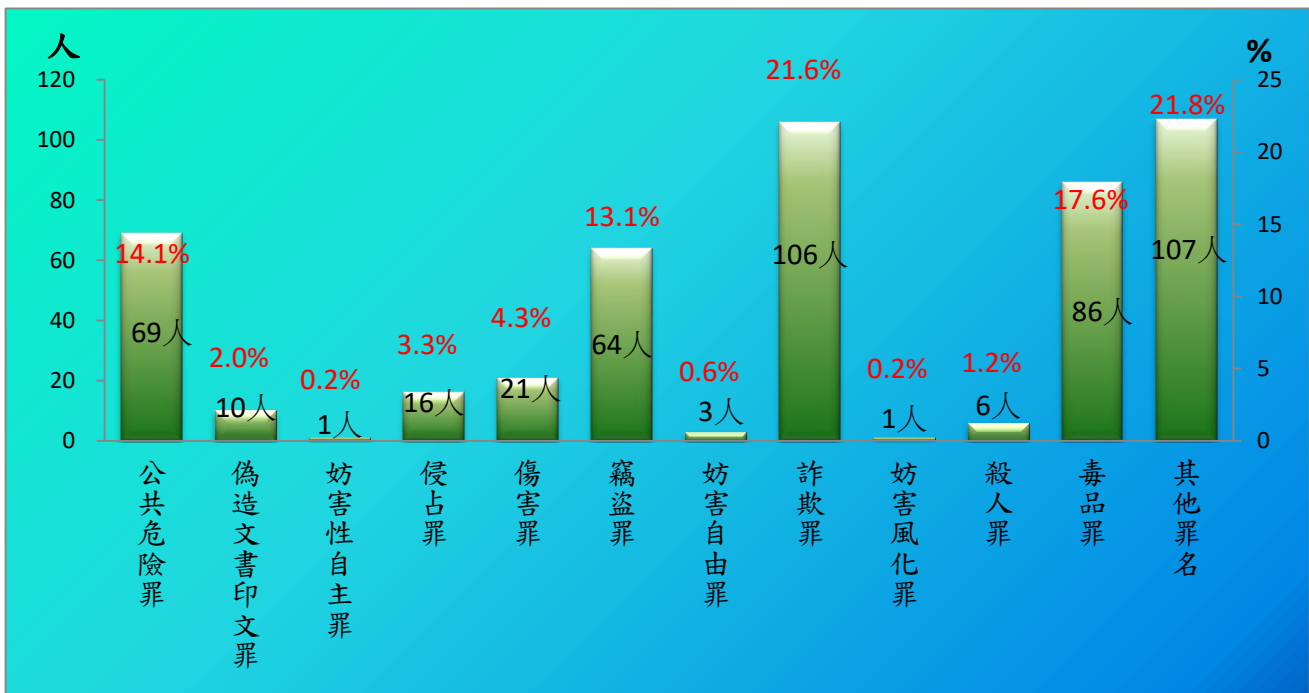
111年新入監受刑人為490人，其中以詐欺罪106人占21.6%最多；其次為毒品罪86人占17.6%；第三為公共危險罪69人占14.1%，三者合計為261人占53.3%。

表6 法務部矯正署臺中女子監獄新入監受刑人主要罪名

單位：人、%

罪名別	107年	108年	109年	110年	111年	百分比(%)
總計	520	471	472	443	490	100.0
公共危險罪	75	60	50	57	69	14.1
偽造文書印文罪	14	14	11	12	10	2.0
妨害性自主罪	1	-	2	0	1	0.2
侵占罪	12	17	15	15	16	3.3
傷害罪	13	13	18	10	21	4.3
竊盜罪	78	55	77	68	64	13.1
妨害自由罪	2	2	4	1	3	0.6
詐欺罪	99	107	108	128	106	21.6
妨害風化罪	9	1	2	2	1	0.2
殺人罪	6	5	5	4	6	1.2
毒品罪	144	140	132	70	86	17.6
其他罪名	67	57	48	76	107	21.8

圖5 法務部矯正署臺中女子監獄新入監受刑人主要罪名
111年



(六) 實際出獄受刑人罪名

111年出監受刑人為600人，其中以毒品罪180人占30%最多；其次為詐欺罪106人占17.7%；第三為竊盜罪63人占10.5%，三者合計為349人占58.2%。

表7 法務部矯正署臺中女子監獄實際出獄受刑人主要罪名

單位：人、%

罪名別	107年	108年	109年	110年	111年	
					人數	百分比(%)
總計	628	627	644	624	600	100.0
公共危險罪	70	59	70	55	61	10.2
偽造文書印文罪	26	20	21	15	12	2.0
妨害自由罪	8	3	7	1	2	0.3
侵占罪	16	19	26	14	16	2.7
傷害罪	22	24	20	14	27	4.5
竊盜罪	85	54	71	75	63	10.5
侵占罪	16	19	26	14	16	2.7
詐欺罪	78	91	93	123	106	17.7
偽造有價證券	8	22	17	13	8	1.3
妨害性自主罪	9	9	10	4	4	0.7
毒品罪	206	225	218	215	180	30.0
其他罪名	84	82	65	81	105	17.5

圖6 法務部矯正署臺中女子監獄實際出獄受刑人主要罪名
111年

