

法務部矯正署臺中女子監獄

收容現況及特性

一、沿革

本監創立於87年7月1日，座落於大肚山麓，原為臺中監獄易服勞役場及臺中監獄女子外役分監暨其週邊農牧用地，近年來由於社會環境變遷，女性犯罪人數遽增，為紓解受刑人擁擠現象，貫徹分監管理精神，落實男女平權觀念，乃將原規劃為「臺灣臺中女子外役監獄」之新監建築與臺灣臺中監獄之女監合併，成立「臺灣臺中女子監獄」，並於100年1月1日法務部矯正署成立後，更名為「法務部矯正署臺中女子監獄」。

為提升收容人基本人權及行刑處遇品質，法務部擴建本監房舍新大樓，於103年7月18日落成啟用，擴建大樓除增加收容處所、並更新調查分類、教化、作業、戒護、衛生等各項設備，為一建築新穎、設備完善具人性化的現代矯正場所。

本監88年7月2日起與法務部矯正署臺中女子戒治所合署辦公，104年7月1日起接收原法務部矯正署臺中看守所女所收容人，監獄附設臺中看守所女子分所、臺中少年觀護所女子分所，戒治所附設觀察勒戒處所，監獄暨戒治所核定容額為1,396人。



二、收容特色

113年5月底在監收容人有1,293人（含受刑人1,223人、受戒治人1人、被告及被管收人42人、成年受觀察勒戒人23人、少年受觀察勒戒人0人、收容少年4人），收容人核定容額為1,396人，超額收容0人，超額收容比率為0%。

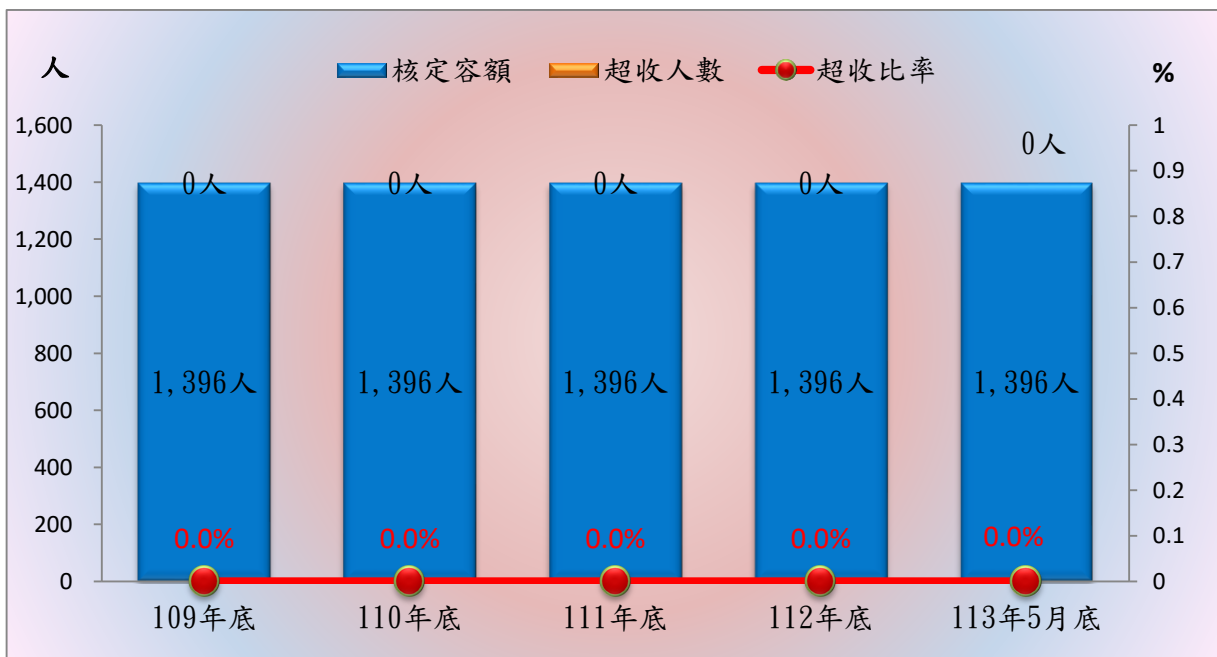
表1 法務部矯正署臺中女子監獄在監所各類收容人數

項目別	單位：人				
	109年底	110年底	111年底	112年底	113年5月底
總收容人數	1,306	1,352	1,313	1,336	1,293
受刑人	1,238	1,276	1,261	1,267	1,223
受戒治人	1	1	1	3	1
被告及被管收人	46	56	37	28	42
成年受觀察勒戒人	18	16	13	30	23
少年受觀察勒戒人	1	-	-	-	-
收容少年	2	3	1	8	4

表2 法務部矯正署臺中女子監獄收容人超額收容狀況

項目別	單位：人、%				
	109年底	110年底	111年底	112年底	113年5月底
總收容人數	1,306	1,352	1,313	1,336	1,293
核定容額	1,396	1,396	1,396	1,396	1,396
超收人數	-	-	-	-	-
超收比率(%)	-	-	-	-	-

圖1 法務部矯正署臺中女子監獄收容人超額收容情形



(二) 在監受刑人罪名

113年5月底在監受刑人為1,220人，其中以毒品罪590人占48.4%最多；其次詐欺罪225人占18.4%；第三為洗錢防制法56人占4.6%，三者合計為871人占71.4%。

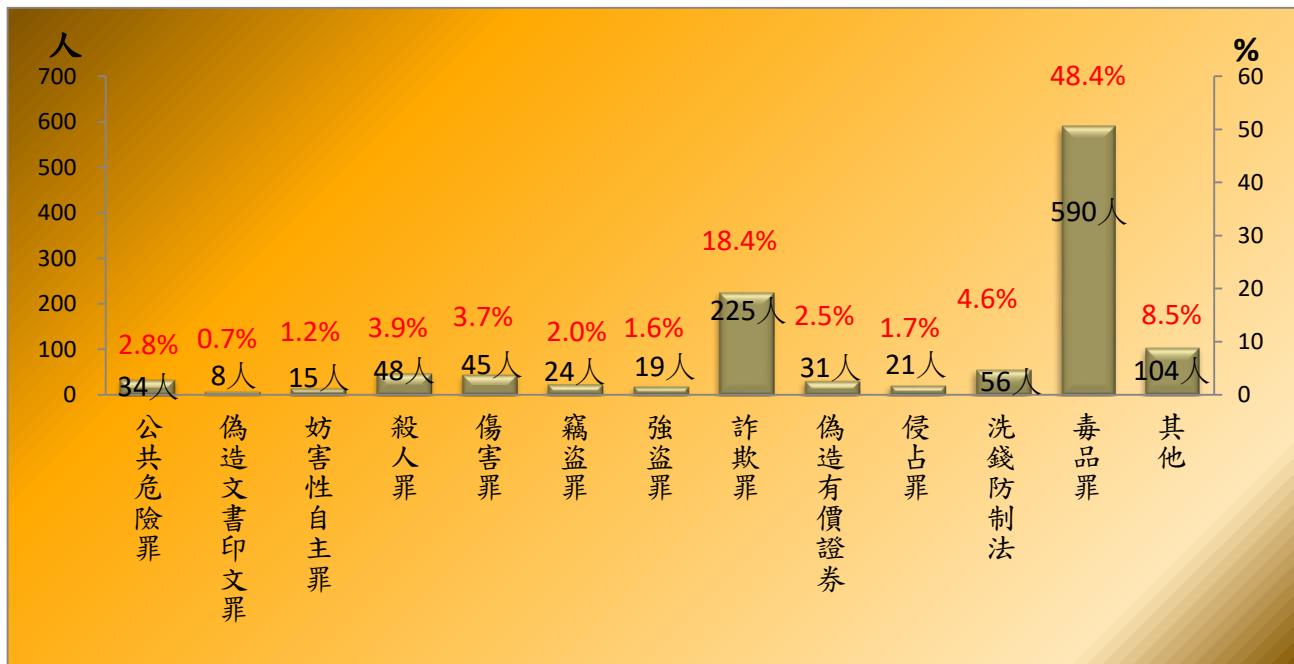
表3 法務部矯正署臺中女子監獄在監受刑人主要罪名

單位：人、%

項目別	109年底	110年底	111年底	112年底	113年5月底	百分比(%)
總計	1,264	1,187	1,210	1,214	1,220	100.0
公共危險罪	26	32	39	40	34	2.8
偽造文書印文罪	15	14	19	14	8	0.7
妨害性自主罪	15	13	14	13	15	1.2
殺人罪	35	30	35	42	48	3.9
傷害罪	29	33	34	36	45	3.7
竊盜罪	37	35	33	30	24	2.0
強盜罪	13	15	18	21	19	1.6
詐欺罪	164	184	224	215	225	18.4
偽造有價證券	32	24	28	30	31	2.5
侵占罪	16	17	17	23	21	1.7
洗錢防制法	-	8	20	45	56	4.6
毒品罪	792	682	631	601	590	48.4
其他	90	100	98	104	104	8.5

註：毒品罪人數包含毒品危害防制條例、肅清煙毒條例及麻醉藥品管理條例人數，以下同

圖2 法務部矯正署臺中女子監獄在監受刑人主要罪名
113年5月底



(三) 在監受刑人年齡

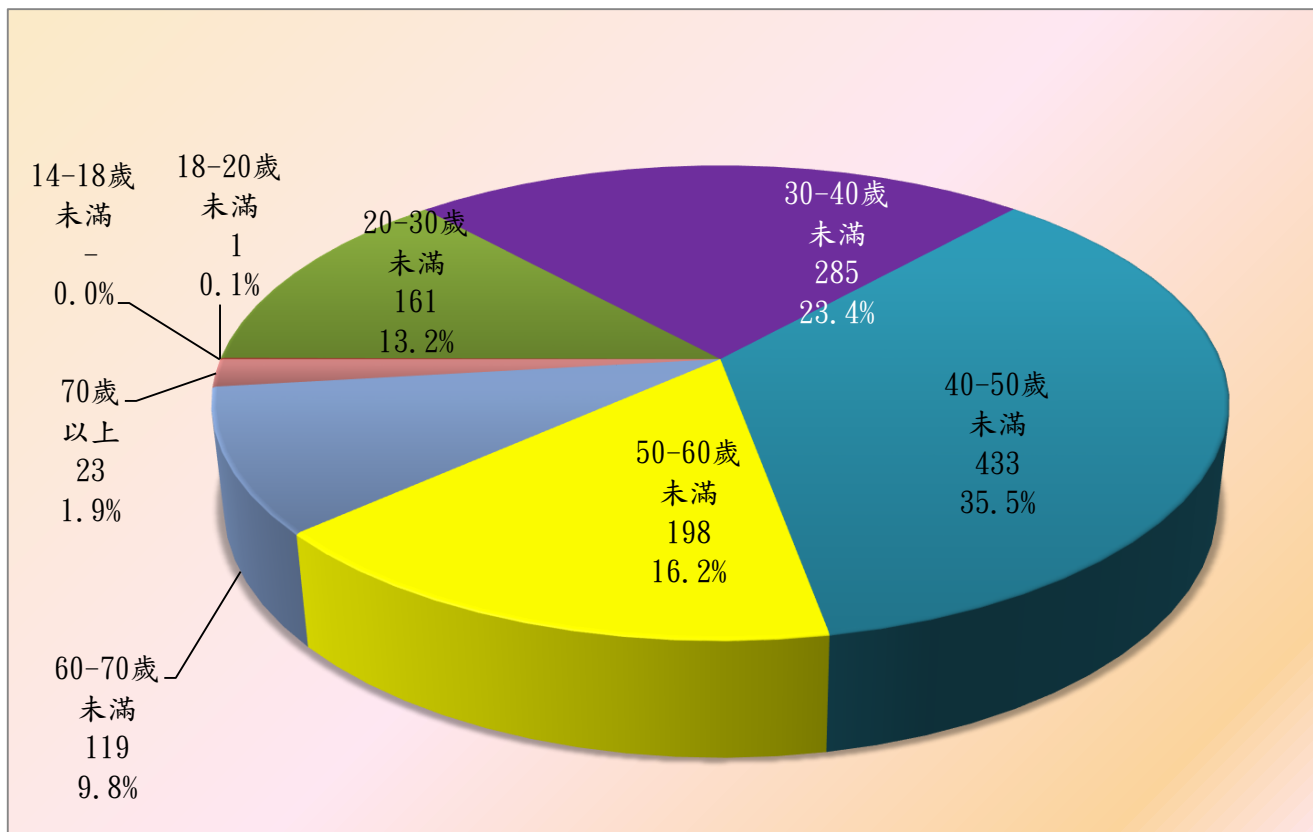
113年5月底在監受刑人為1,220人，其中年齡以40-50歲未滿者433人占35.5%最多；其次為30-40歲未滿者285人占23.4%；第三為50-60歲未滿者198人占16.2%，三者合計為916人，占75.1%。

表4 法務部矯正署臺中女子監獄在監受刑人年齡

單位：人、%

年 月	總計	14-18歲 未滿	18-20歲 未滿	20-30歲 未滿	30-40歲 未滿	40-50歲 未滿	50-60歲 未滿	60-70歲 未滿	70歲 以上
109年底	1,264	-	1	136	348	487	215	71	6
110年底	1,187	-	-	126	283	470	215	86	7
111年底	1,210	-	-	153	279	451	231	85	11
112年底	1,214	-	1	159	275	430	214	113	22
113年5月底	1,220	-	1	161	285	433	198	119	23
結構比(%)	100.0	-	0	13.2	23.4	35.5	16.2	9.8	1.9

圖3 法務部矯正署臺中女子監獄在監受刑人年齡
113年5月底



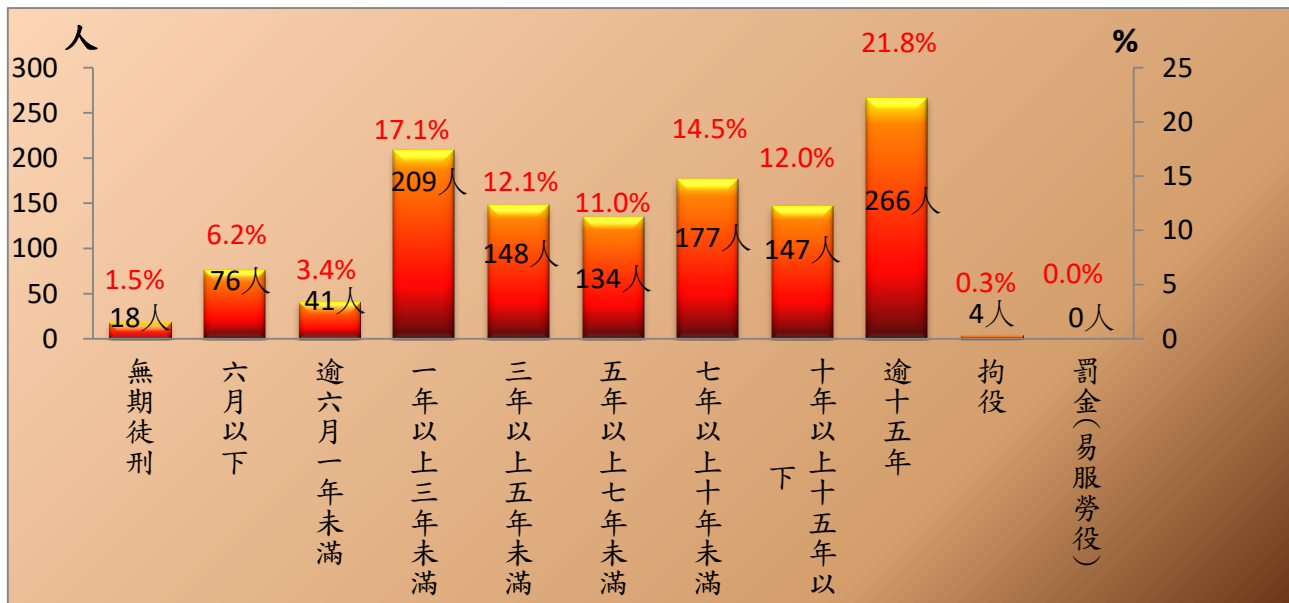
(四) 在監受刑人應執行刑刑名

113年5月底在監受刑人為1,220人，其中以逾十五年者266人，占21.8%為最高；一年以上三年未滿者209人，占17.1%次之；七年以上十年未滿者177人，占14.5%再次之。若以十年以上作統計，則合計為431人，占35.3%。

表5 法務部矯正署臺中女子監獄在監受刑人應執行刑刑名

項 目 別		單位：人、%					
		109年底	110年底	111年底	112年底	113年5月底	百分比(%)
總	計	1,264	1,187	1,210	1,214	1,220	100.0
死	刑	-	-	-	-	-	-
無	期 徒 刑	14	13	14	16	18	1.5
有	六 月 以 下	42	37	52	82	76	6.2
期	逾 六 月 一 年 未 滿	28	28	38	39	41	3.4
	一 年 以 上 三 年 未 滿	166	175	184	184	209	17.1
	三 年 以 上 五 年 未 滿	179	153	154	161	148	12.1
徒	五 年 以 上 七 年 未 滿	120	110	116	132	134	11.0
	七 年 以 上 十 年 未 滿	184	192	187	169	177	14.5
	十 年 以 上 十 五 年 以 下	179	150	157	149	147	12.0
刑	逾 十 五 年	344	323	295	270	266	21.8
拘	役	6	4	10	8	4	0.3
罰	金 (易 服 勞 役)	2	2	3	4	-	-

圖4 法務部矯正署臺中女子監獄在監受刑人應執行刑刑名
113年5月底



(五) 新入監受刑人罪名

113年1-5月新入監受刑人為261人，其中以洗錢防制法60人占23%最多；其次為詐欺罪55人占21.1%；第三為毒品罪44人占16.9%，三者合計為159人占61%。

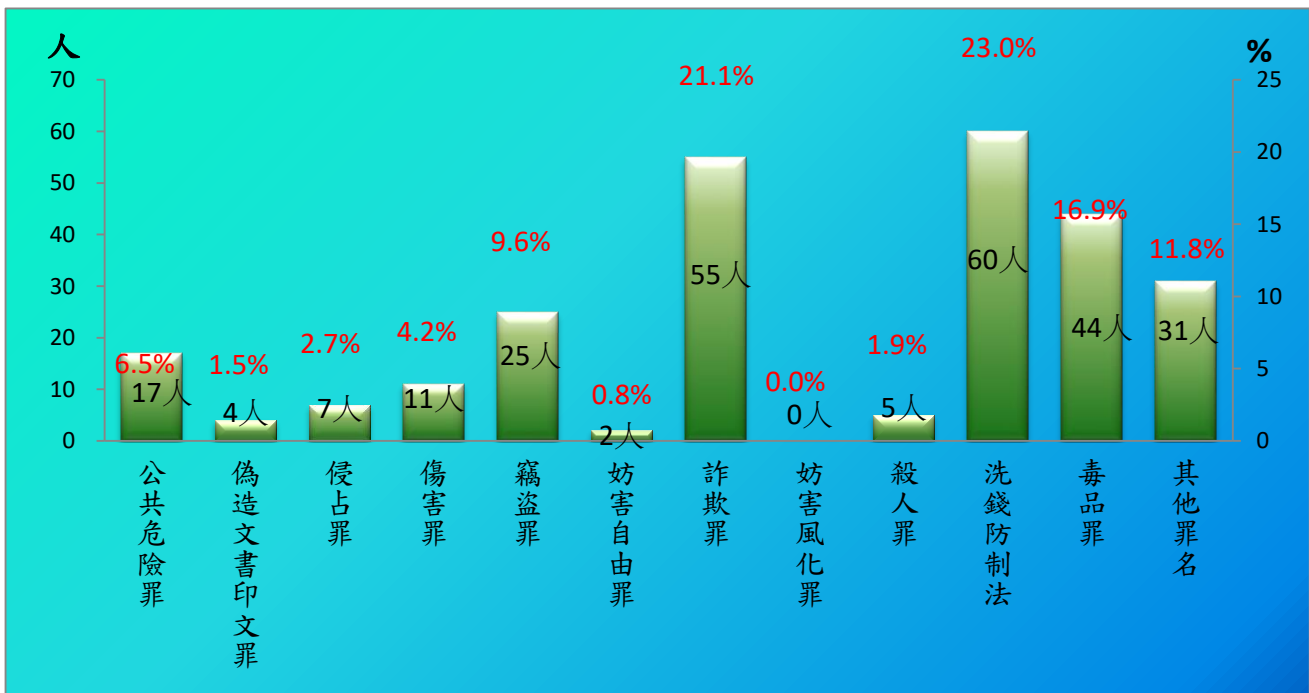
表6 法務部矯正署臺中女子監獄新入監受刑人主要罪名

單位：人、%

罪名別	109年	110年	111年	112年	113年1-5月	
					人數	百分比(%)
總計	472	443	490	536	261	100.0
公共危險罪	50	57	69	60	17	6.5
偽造文書印文罪	11	12	10	8	4	1.5
侵占罪	15	15	16	17	7	2.7
傷害罪	18	10	21	17	11	4.2
竊盜罪	77	68	64	56	25	9.6
妨害自由罪	4	1	3	3	2	0.8
詐欺罪	108	128	106	107	55	21.1
妨害風化罪	2	2	1	3	-	-
殺人罪	5	4	6	5	5	1.9
洗錢防制法	-	10	48	106	60	23.0
毒品罪	132	70	86	93	44	16.9
其他罪名	50	66	60	61	31	11.8

圖5 法務部矯正署臺中女子監獄新入監受刑人主要罪名

113年1-5月



(六) 實際出獄受刑人罪名

113年1-5月出監受刑人為268人，其中以毒品罪55人占20.5%最多；其次為詐欺罪52人占19.4%；第三為洗錢防制法46人占17.2%，三者合計為153人占57.1%。

表7 法務部矯正署臺中女子監獄實際出獄受刑人主要罪名

單位：人、%

罪名別	109年	110年	111年	112年	113年1-5月	
					人數	百分比(%)
總計	644	625	600	632	268	100.0
公共危險罪	70	55	61	62	29	10.8
偽造文書印文罪	21	15	12	10	7	2.6
妨害自由罪	7	1	2	6	1	0.4
侵占罪	26	14	16	12	10	3.7
傷害罪	20	14	27	24	8	3.0
竊盜罪	71	75	63	59	30	11.2
侵占罪	26	14	16	12	10	3.7
詐欺罪	93	123	106	141	52	19.4
偽造有價證券	17	13	8	9	2	0.7
洗錢防制法	0	2	33	75	46	17.2
毒品罪	218	216	180	158	55	20.5
其他罪名	75	83	76	64	18	6.7

圖6 法務部矯正署臺中女子監獄實際出獄受刑人主要罪名
113年1-5月

